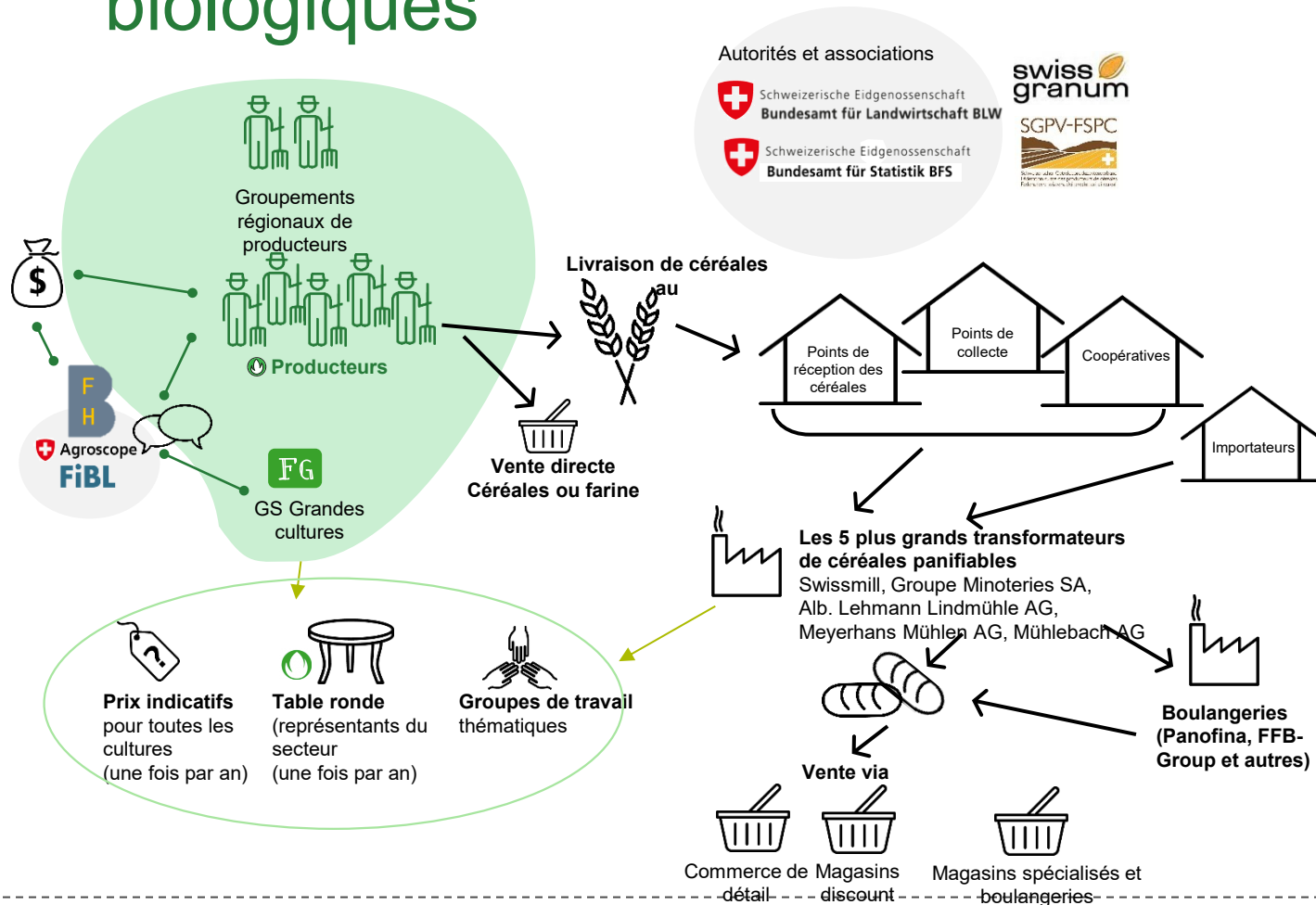




APERÇU DU MARCHÉ DES GRANDES CULTURES

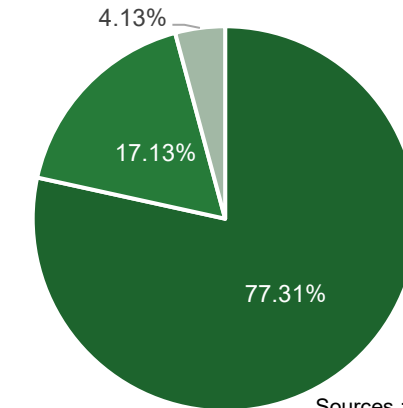
Mai 2026

Marché des céréales panifiables biologiques



Aperçu du marché des céréales panifiables

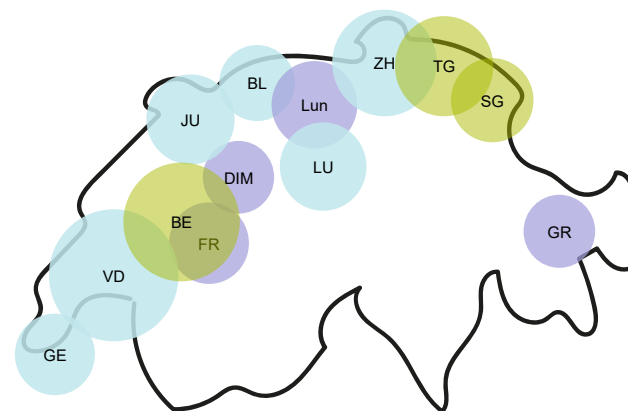
Part des cultures bio dans la superficie consacrée aux céréales panifiables en 2025



Sources : OFS, Agristat

■ Blé panifiable ■ Épeautre ■ Seigle

Principales zones de culture



Sources : FiBL, Bio Suisse

Bio Suisse : Outils

Promotion des ventes

- Campagne globale de Bio Suisse

Promotion de la production

- Divers projets de recherche financés notamment par les producteurs et productrices agricoles sont menés par le biais du fonds CGCB (Contributions pour les grandes cultures Bourgeon)

Actuellement
mai 2026

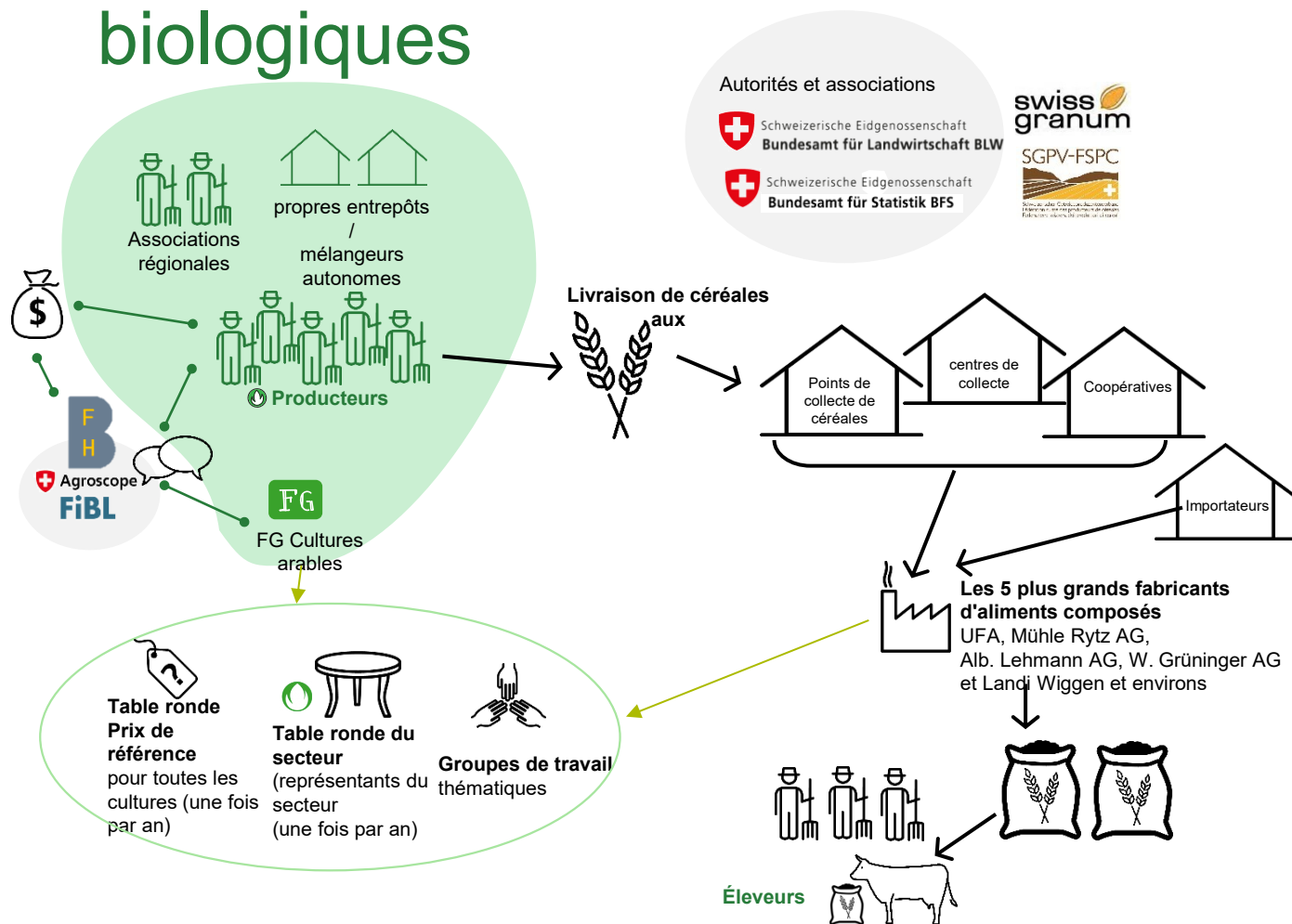


Marché des céréales panifiables bio

- **Part nationale définitive 25/26 :**
blé : 77 %, seigle : 76 %, épeautre : 54 %
 - Pas de marché pour les produits de conversion, à l'exception du blé panifiable
- Aperçu du marché des grandes cultures

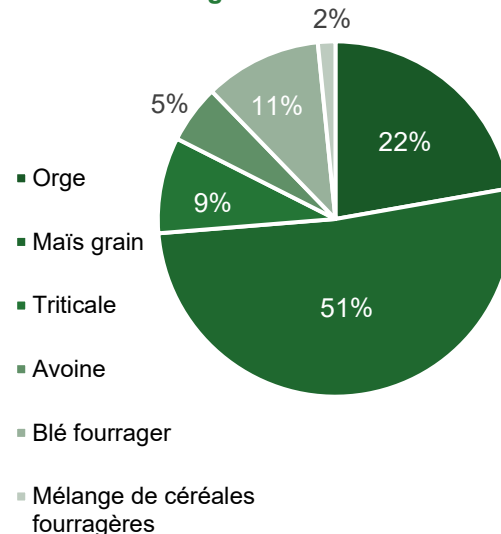
- Les prix indicatifs sont restés stables en 2025 et seront renégociés en juin 2026.
- Toujours convenir des conditions d'achat avec l'acheteur avant de démarrer une (nouvelle) culture.

Marché des céréales fourragères biologiques



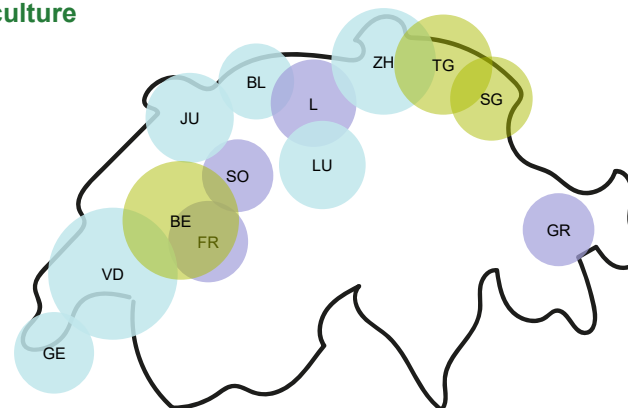
Aperçu du marché des céréales fourragères

Part des cultures dans la superficie consacrée aux céréales fourragères en 2025



Sources : OFS, Agristat

Principales zones de culture



Sources : FiBL, Bio Suisse

Bio Suisse : Instruments

Contrôle des quantités

- 2026 : commercialisation restreinte du maïs grain pour les produits en conversion et les produits importés
- Retenue de 10.-/dt sur le maïs grain pour financer les frais de stockage en cas de surproduction

Soutien à la production

- Contributions pour les légumineuses à graines
- Divers projets CGCB concernant :
 - Fatigue du sol qui affecte les légumineuses
 - Cultures intercalaires dans la culture céréalière
 - Cultures intercalaires
 - Travail du sol

Actualités mai 2026

Marché des céréales fourragères bio

- La part nationale définitive pour les non-ruminants, déduction faite de 1 500 tonnes de maïs grain destinées au stockage, s'élève à 86 %.
- Les légumineuses à grains et le blé fourrager sont recherchés.



- Prix indicatifs 2026 : baisse des prix des céréales fourragères
- Contributions d'encouragement : augmentation de la déduction sur le maïs grain, augmentation de la contribution d'encouragement pour le soja
- Convenir de l'achat avec l'acheteur avant la culture.
- Bonne collaboration au sein de la branche.

Aperçu du marché suisse des céréales panifiables biologiques



Les principales régions de culture sont :
VD, BE, TG, ZH, GE, SG,
AG, SO, JU, FR, BL, LU, GR

24,6 %

du **pain frais** consommé (commerce de détail) en Suisse est **bio**

77 % : part de la production nationale pour **le blé bio**,
76 % pour **le seigle bio** et **54 %** pour **l'épeautre bio**



5 moulins transforment **90 %** de l'ensemble des céréales panifiables bio

Le chiffre d'affaires du **pain frais bio** (commerce de détail) s'élevait à

301,3 millions



3 000

fermes bio

produisent en Suisse des grandes cultures selon les normes de l'agriculture biologique

Aperçu du marché suisse des céréales fourragères biologiques

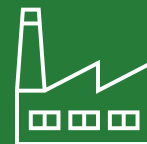


Les principales régions de culture sont :
VD, BE, TG, ZH, GE, SG,
AG, SO, JU, FR, BL, LU, GR

Part des céréales fourragères biologiques produites en Suisse destinées aux **non-ruminants** :

86 %

Le maïs grain représente la plus grande part de la production totale de céréales fourragères. Le soja et d'autres légumineuses à graines sont très recherchés.



5 moulins fourragers transforment **98 %** du total des céréales fourragères bio

88 000 tonnes

C'est la production annuelle **d'aliments composés biologiques**

Environ **41 000 tonnes** de céréales fourragères et de légumineuses à graines issues de la production nationale sont utilisées



3 000

fermes bio

produisent en Suisse des cultures arables selon les normes de l'agriculture biologique

Source : Bio Suisse

Aperçu du marché suisse des oléagineux biologiques



4,6 %

des terres arables bio sont consacrées aux oléagineux



En 2025, la récolte s'élevait à

1 837 t

Tournesols oléagineux

1 368 t

Colza

22,1 %

du chiffre d'affaires des huiles alimentaires en Suisse est réalisé avec **des huiles bio**

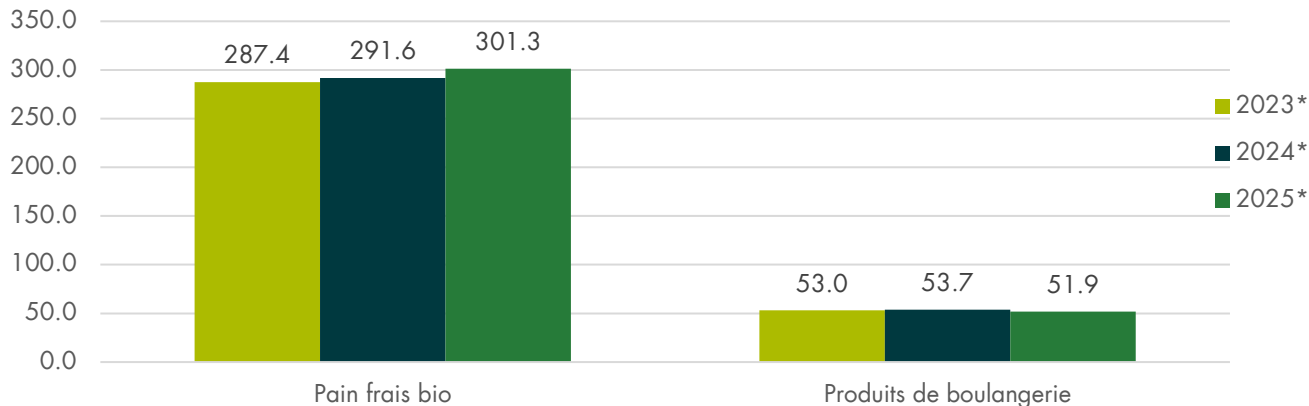


Sources : Bio Suisse, agristat, Nielsen

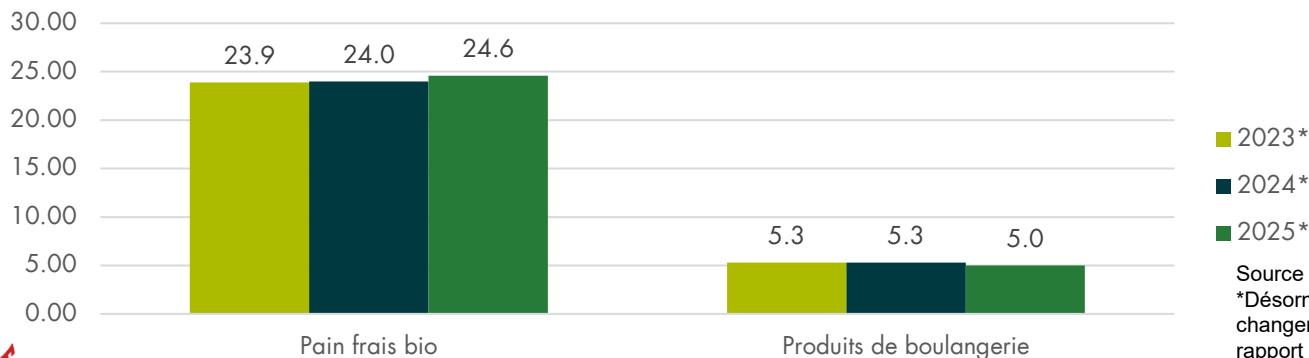
Demande

Hausse du chiffre d'affaires des pains frais et des produits de boulangerie bio

Chiffre d'affaires du pain frais bio et des produits de boulangerie bio en millions de CHF



Part du pain frais bio et des produits de boulangerie-pâtisserie dans le chiffre d'affaires total



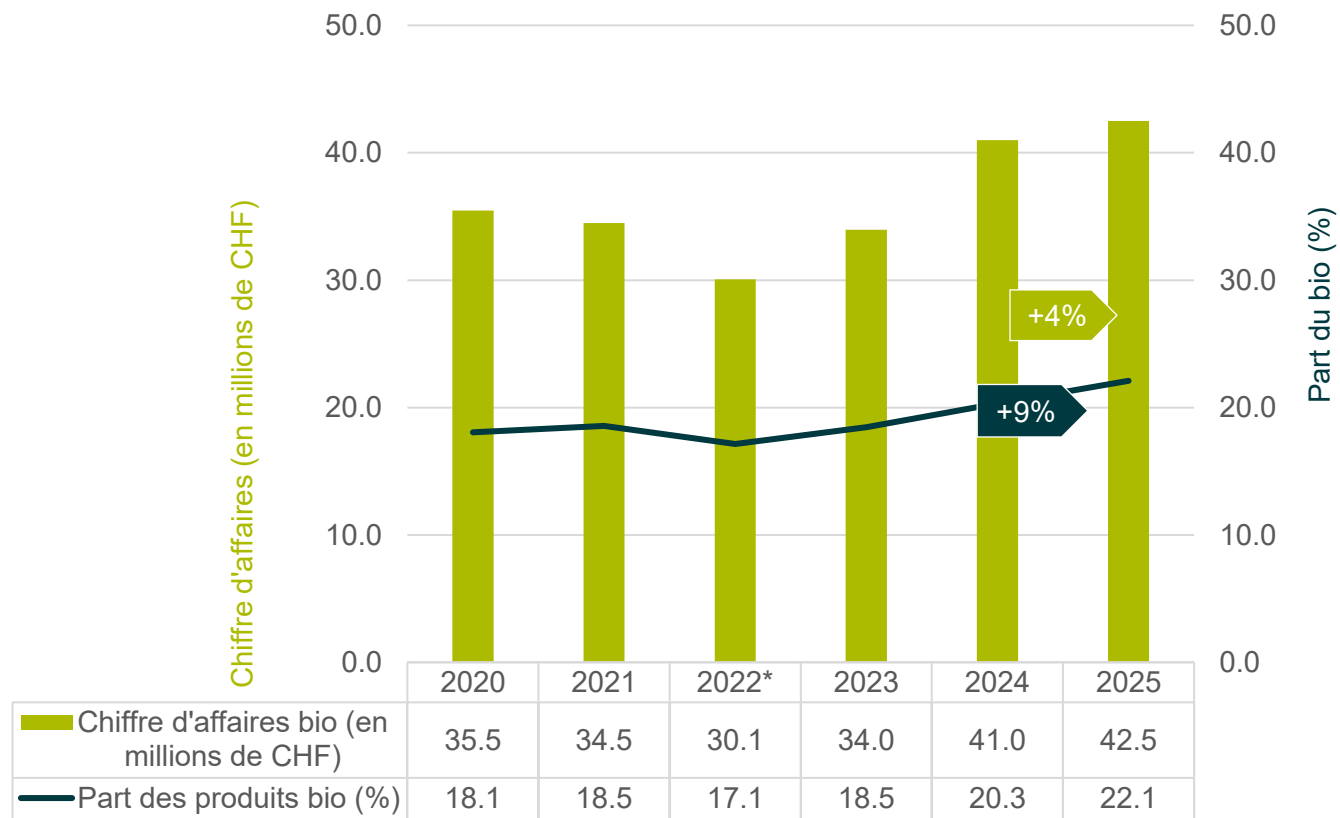
- Pain frais bio
 - Les ventes augmentent régulièrement depuis des années
 - Le pain frais bio reste l'un des produits bio les plus appréciés
- Pain et articles de boulangerie
 - Après une légère hausse, le chiffre d'affaires recule de nouveau légèrement
 - Première baisse de la part de marché du bio depuis des années

Source : Nielsen

* Désormais basé sur la structure commerciale standard de NielsenIQ. Ce changement peut entraîner des ajustements des données et des différences par rapport aux années précédentes.

Hausse du chiffre d'affaires de l'huile biologique

Huiles alimentaires bio : évolution du marché dans le commerce de détail



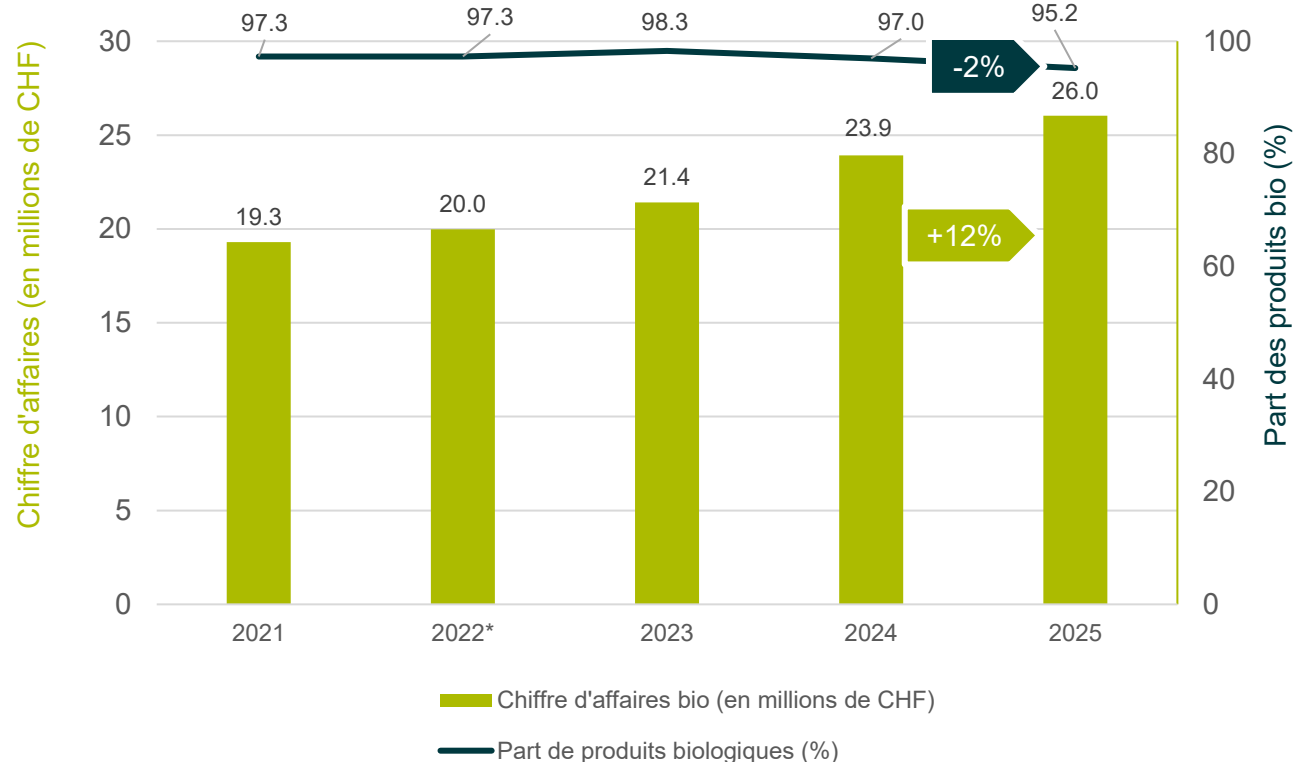
- Le chiffre d'affaires de l'huile alimentaire biologique se maintient à un niveau élevé depuis des années
- L'huile d'olive bio joue le rôle le plus important
- La part des matières premières suisses dans le chiffre d'affaires total est relativement faible

Source : Nielsen

*Les chiffres à partir de 2022 sont désormais basés sur la structure commerciale standard de NielsenIQ. Ce changement peut entraîner des ajustements des données et des différences par rapport aux années précédentes.

Très forte proportion d'ingrédients biologiques dans le tofu

Tofu et produits à base de soja bio : évolution du marché dans le commerce de détail



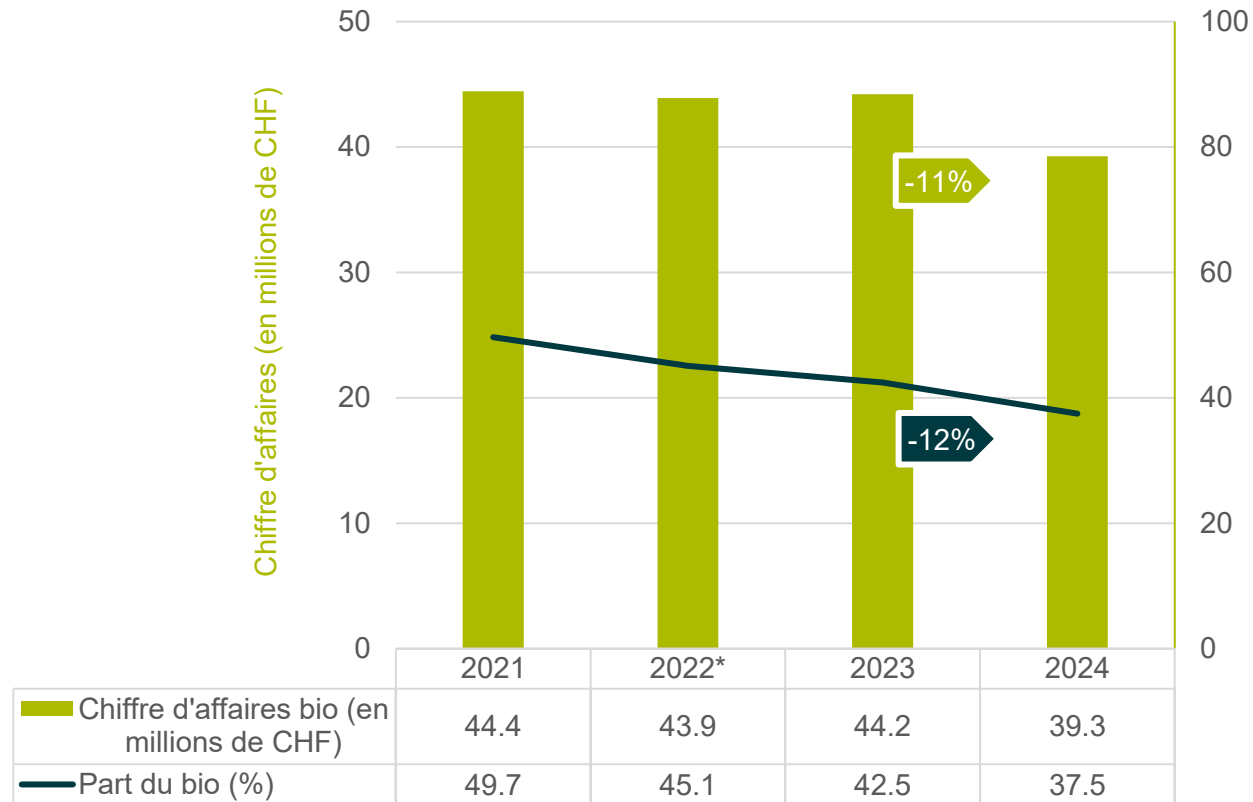
- Le chiffre d'affaires des produits à base de tofu bio est en hausse
- Près de 100 % du tofu vendu dans le commerce de détail est bio
- Une grande partie des matières premières provient de Suisse

Source : Nielsen

*Les chiffres à partir de 2022 sont désormais basés sur la structure commerciale standard de NielsenIQ. Ce changement peut entraîner des ajustements des données et des différences par rapport aux années précédentes.

Tendance à la baisse pour les substituts bio

Succédanés végétaux du lait bio (hors substituts au fromage) : évolution du marché dans le commerce de détail



- La part des produits bio dans le secteur des succédanés du lait est relativement élevée, mais en forte baisse
- Dans le domaine des succédanés de viande, le chiffre d'affaires bio reste faible. Cela s'explique par le fait que certains produits ne peuvent pas obtenir le label Bourgeon en raison de leur haut degré de transformation.
- La part de matières premières suisses dans les succédanés reste faible

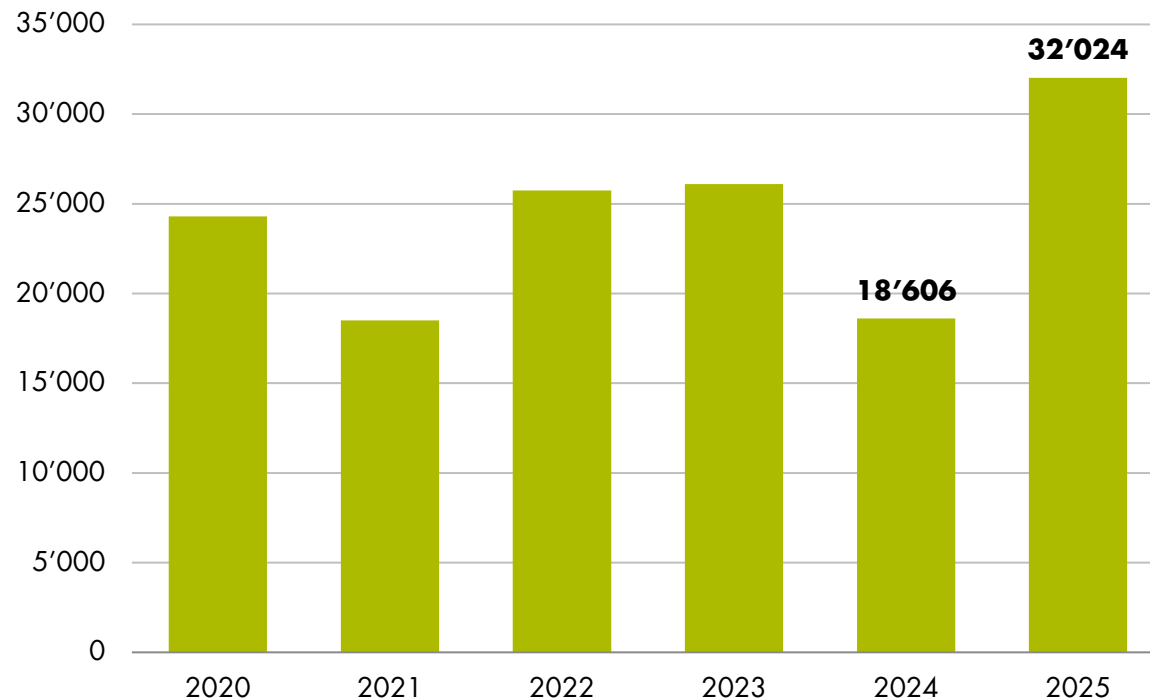
Source : Nielsen

*Les chiffres à partir de 2022 sont désormais basés sur la structure commerciale standard de NielsenIQ. Ce changement peut entraîner des ajustements des données et des différences par rapport aux années précédentes.

Offre : production certifiée Bourgeon Suisse

Augmentation des volumes de céréales panifiables biologiques

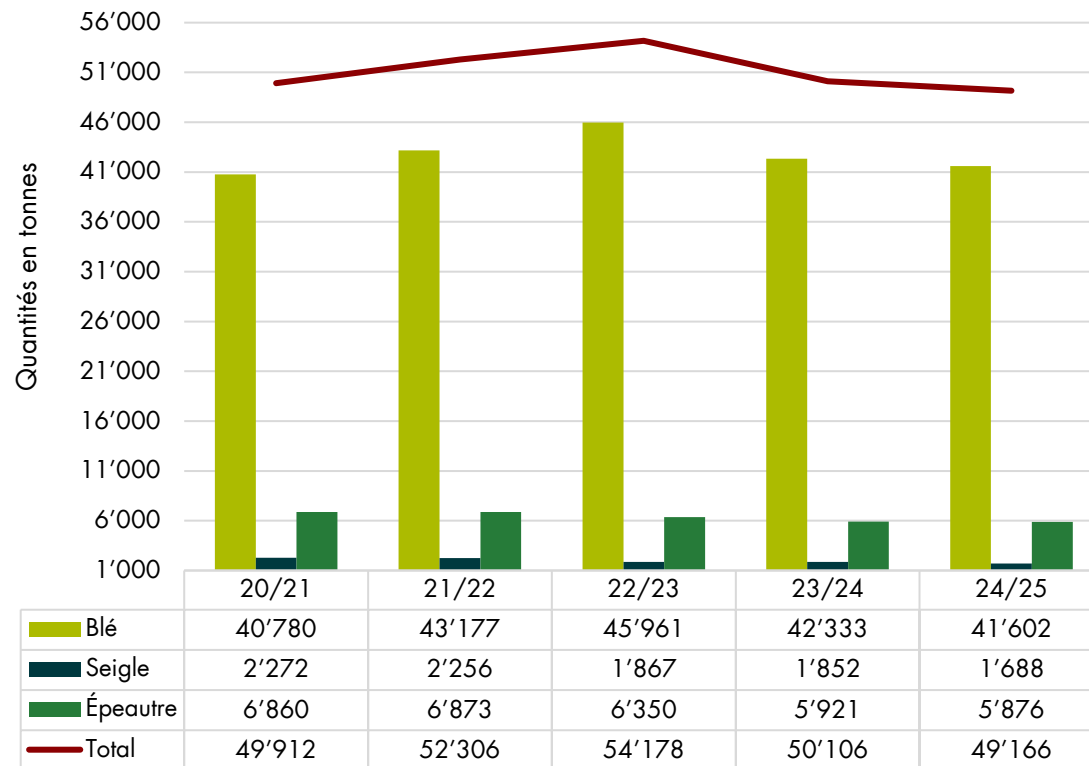
Récoltes de blé panifiable en tonnes



- Après une très mauvaise récolte en 2024, l'année 2025 a offert des conditions météorologiques idéales et des rendements très élevés.
- La qualité de la récolte était également bonne.
- Le blé est de loin la céréale panifiable bio la plus cultivée. 1'282 tonnes de seigle et 3'150 tonnes d'épeautre ont été récoltées.

Baisse des quantités de céréales panifiables biologiques transformées

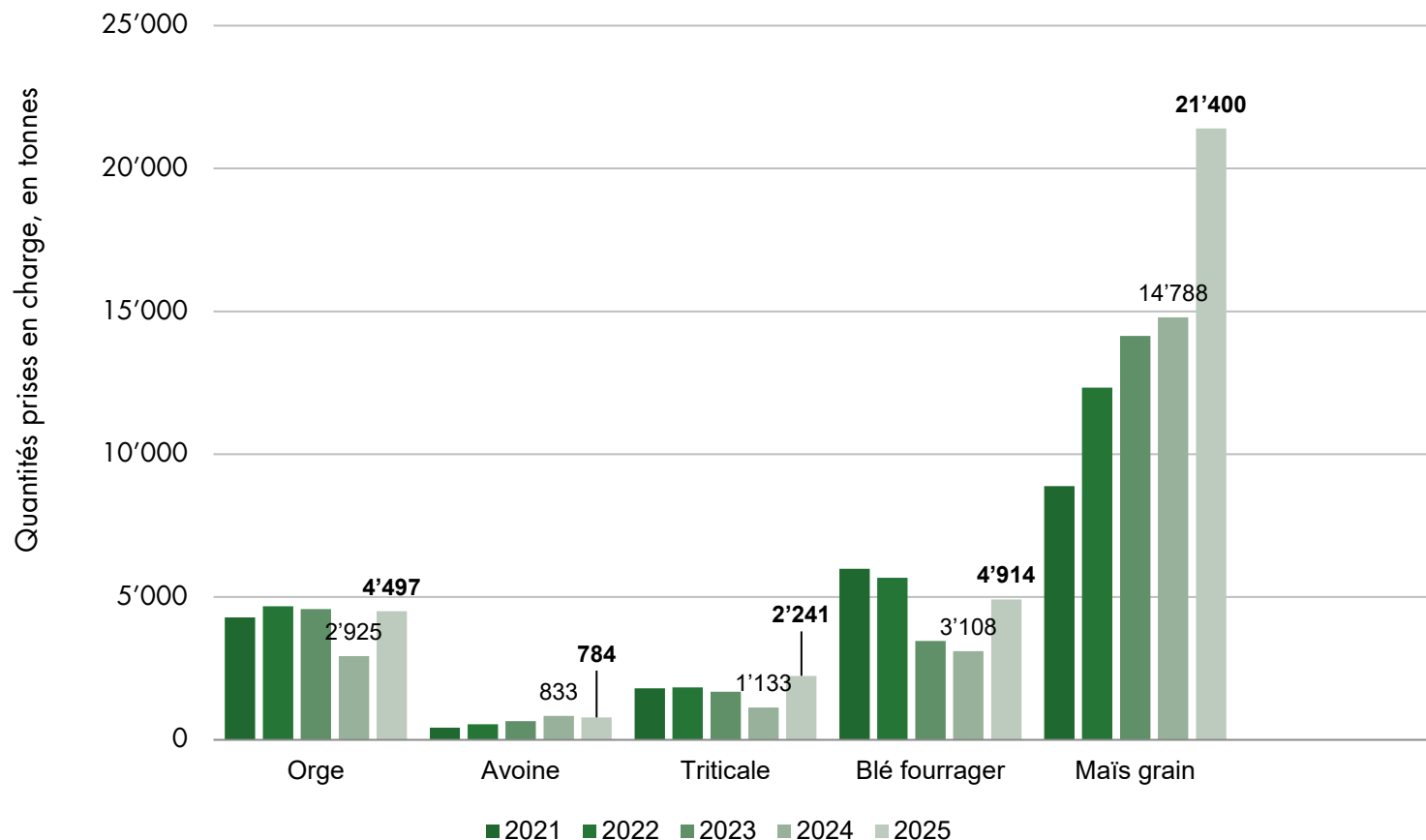
Quantités transformées de céréales panifiables certifiées Bourgeon



- Les quantités de céréales panifiables biologiques transformées se stabilisent après une baisse en 2023/24.
- La principale raison de cette baisse était l'ajustement du taux de rendement du blé importé en vertu de l'ordonnance sur les allègements douaniers (OAD).

Très bonne production de céréales fourragères

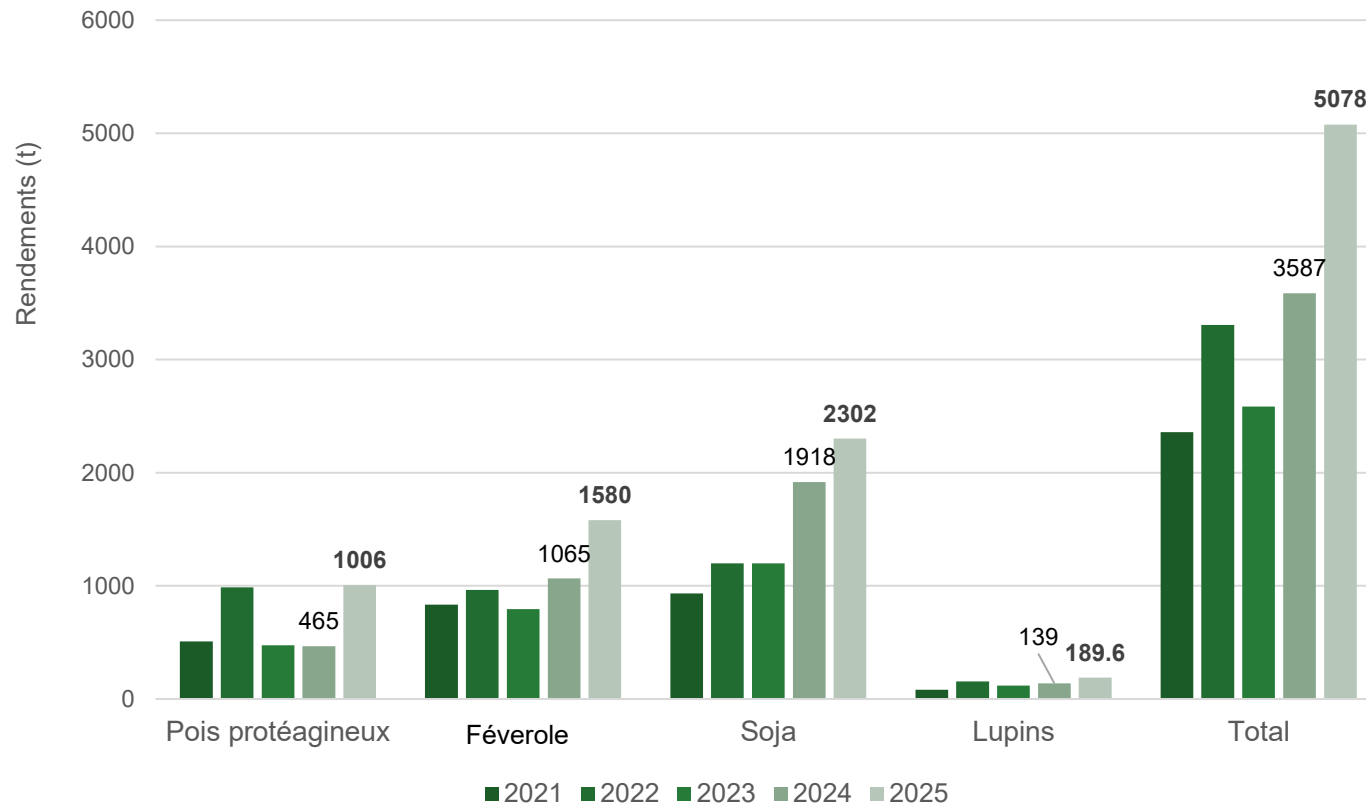
Développement des céréales fourragères Bourgeon



- Très bonne année 2025 pour les céréales fourragères
- Récolte record de maïs grain
- La récolte a généré un excédent de 1 500 tonnes de maïs grain, que les fabricants d'aliments composés n'ont pas pu transformer.

Augmentation de la production de légumineuses à graines

Production nationale de légumineuses à graines, y compris les cultures associées

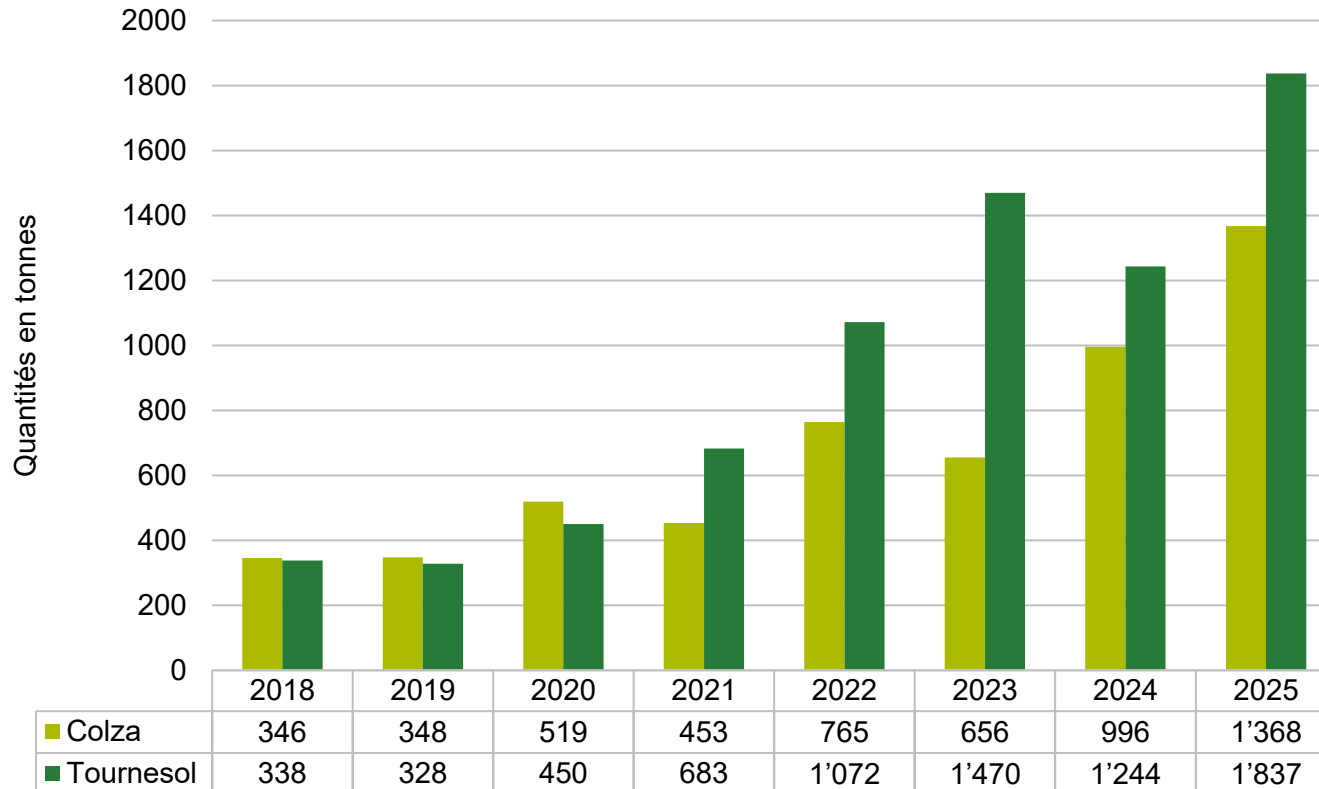


- Très bonne récolte de légumineuses à graines
- Les rendements sont bons pour la deuxième année consécutive.
- La hausse des volumes de production et l'augmentation de la demande devraient continuer à évoluer en parallèle

Source : Bio Suisse

Augmentation de la production d'oléagineux biologiques

Récoltes d'oléagineux biologiques

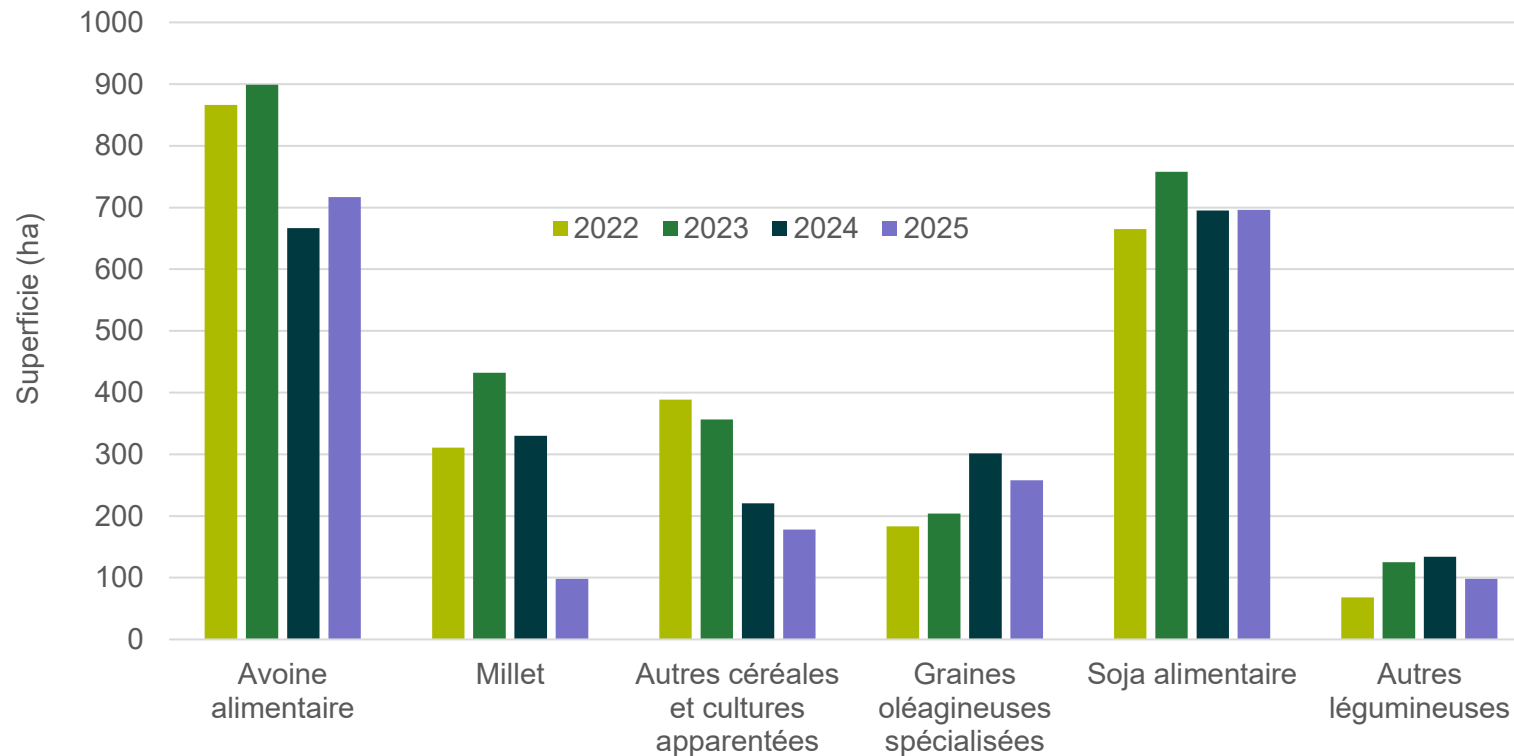


Source : Bio Suisse

- Très bonne récolte de colza en 2025
- Intérêt croissant pour la culture, mais limité par la stagnation des ventes sur le marché
- D'autres oléagineux sont cultivés en bio : 160 ha de lin, 60 ha de tournesol à décortiquer, ainsi que d'autres cultures de moindre importance telles que la moutarde, les courges oléagineuses, le chanvre et le pavot

Superficies fluctuantes pour certaines cultures alimentaires spécifiques

Superficies cultivées consacrées aux grandes cultures spéciales destinées à l'alimentation humaine

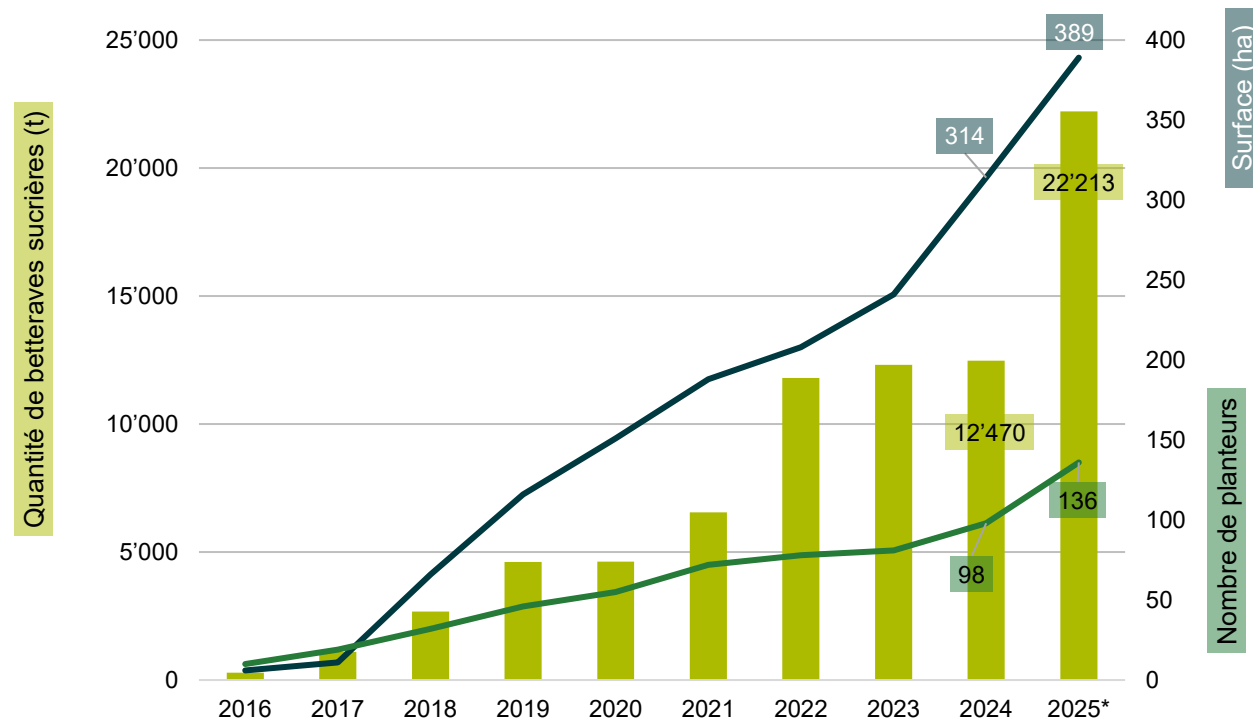


- Fort intérêt pour la culture
- La pratique de nombreuses cultures stagne en raison d'un manque de débouchés
- Culture sous contrat uniquement
- Produits en reconversion non acceptés : achat uniquement en qualité Bourgeon

Source : Bio Suisse

Augmentation de la production suisse de sucre bio

Évolution de la production de betteraves sucrières



- Développement réussi de la production grâce à un projet commun (OFAG, Coop, Sucre Suisse SA, Bio Suisse, FiBL)
- Développement de la culture : planter les betteraves sucrières au lieu de les semer, robotique, nouvelles techniques de désherbage

Source : Bio Suisse, Sucre Suisse SA

ie

Conclusion sur la situation du marché

Gestion des cultures en fonction de la demande du marché

- Les cultures les plus recherchées sont le blé panifiable pour couvrir les besoins de pain suisse bio dans le commerce de détail, ainsi que les légumineuses à graines pour la mise en œuvre d'une alimentation 100 % suisse des ruminants.
- Pour de nombreuses autres cultures, telles que les oléagineux, l'avoine alimentaire ou des spécialités comme les haricots à écosser, la culture doit toutefois être freinée en raison des produits importés moins chers.
- Les prix de référence sont renégociés chaque année en fonction de la situation du marché.
- Les parts de production indigène varient fortement d'une récolte à l'autre.

Autres informations sur le marché

Prix indicatifs des céréales bio destinées à la panification et à l'alimentation animale (Fr./dt)

	2020	2021	2022	2023	2024	2025
Blé panifiable	101	- *	107,50	107,50	108	108
Seigle panifiable	89	89	94	94	95	95
Épeautre panifiable	109	112	116	116	112	112

- Aucun accord n'a pu être trouvé en 2021 concernant un prix indicatif. Le prix indicatif pour 2020 était de 101 Fr./dt.
- Le blé panifiable est payé en fonction de sa teneur en protéines

Source : Bio Suisse

	2021	2022	2023	2024	2025	2026
Orge	76	78	80	78	78	76
Avoine	62	66	68	68	68	66
Triticale	77	79	80	79	79	77
Blé fourrager	83	87	89	89	89	89
Maïs grain	82	85	85	83	83	82
Pois protéagineux	90	98	100	100	100	100
Féverole	80	98	103	103	103	103
Lupins	131	141	144	144	144	144
Soja fourrager	142	160	168	168	168	168
Seigle fourrager	74	77	78	78	78	76

Prix indicatifs en francs suisses par tonne, y compris la contribution à la production de céréales fourragères

Prix à la production des grandes cultures certifiées Bourgeon

Prix à la production en CHF/dt

	2025
Avoine alimentaire*	87
Millet	155-162
Soja alimentaire	225-235
Pois chiches/haricots écossés (1ère qualité)	500-650
Lentilles	480
Flocons de blé	98,75
Épeautre / engrain	165-170
Orge de brasserie (orge entière)	117
Blé dur	130
Sarrasin	230

* Un prix indicatif est négocié chaque année uniquement pour l'avoine alimentaire. Les autres prix sont des prix du marché.

Prix à la production des oléagineux Bourgeon

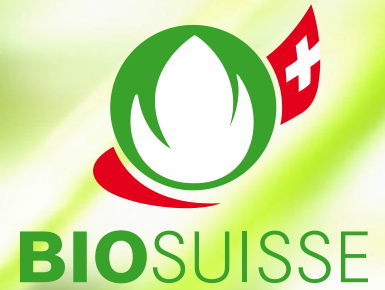
Prix à la production en Fr./dt

	2017	2018	2019	2020	2021	2022	2023	2024	2025
Colza classique	192-198	195	195	190-195	200-205	213-216	214-216	214-216	214-216
Colza HOLL			195	190-195	200-205	216-219	216-219	216	214-216
Tournesol classique	140-144	140-144	143	143-144	143-144	153-154	152-153	152-153	152-153
Tournesol HO	147	147	145	147	147	157	156-157	156-157	156-157

Recommandations de mise en culture disponibles en ligne

Kultur	Inland-anteil	Richtpreise 2024 CHF/dt	Erwartete Marktpreise 2025 CHF/dt	Marktsituation	Anbauempfehlungen	Vermarktung Knospe	Vermarktung Umstellung
Brot- und Speisgetreide							
Mehlweizen	44%	108		Mehlweizen ist sehr gesucht. Neues Proteinzahlungssystem ab Ernte 2025: Deklassierung unter einem Proteingehalt von 11.0%, höhere Abzüge unter 12.50%, höhere Zuschläge ab 13.0%.	Umstellweizen gesucht, Anbau über fenaco, Mühle Rytz AG, Mühle Mühlebach AG und Biofarm möglich (Vertragspflicht). Es wird empfohlen, dass die Vertragspartner:innen den Preis für Umstellmehlweizen untereinander verhandeln. Aus diesem Grund wird vorerst kein Richtpreis für den Umstellmehlweizen festgelegt. Der Marktpreis für Umstellweizen liegt derzeit zwischen 101.- und 102.-/dt.	Green	Yellow
Roggen	49%	95		Beschränkter Markt. Keine grosse Ausdehnung der Flächen gewünscht, dafür eine Stabilisierung.	Abnahme vor dem Anbau zwingend mit dem Abnehmer regeln. Kein Markt für Umstellware.	Green	Red
Dinkel	34%	112		Beschränkte Vermarktungsmöglichkeiten von GZPK-Biodinkel. Aktuell wegen tiefem Inlandanteil (Ernte 2024) bessere Marktlage.	Anbau bevorzugt in Regionen, in denen Weizen nicht angebaut werden kann. Aktuell kein Markt für Umstellware.	Green	Red
Urdinkel Knospe	unbekannt	112 plus 10.- Prämie		Für 2025 neue Produzenten gesucht.	Während der Umstellung kann Urdinkel auch angebaut werden. Er wird als IP Suisse pestizidfrei angenommen. Aktueller Richtpreis beträgt CHF 84.-	Green	Yellow
Speisehafer	unbekannt	87		Verwendung hauptsächlich als Flocken. Konkurrenz durch Bio-Importhafer ist gross. Anbau über Biofarm und fenaco möglich (Vertragspflicht).	Anspruchlos und gut in Fruchtfolge. Winterhafer empfohlen wegen Hektolitergewicht, Sommerhafer aber möglich.	Yellow	Red
Flockenweizen	unbekannt		98.75	Beschränkter Markt zu attraktivem Preis, gutes Hektolitergewicht nötig. Anbau über Biofarm (Vertragspflicht). -> Anbau über Biofarm für Ernte 2025 sistiert.	Anbau von Futterweizensorten möglich.	Red	Red
Emmer, Einkorn	unbekannt		Emmer 165 Einkorn 170	Schwankende, unsichere Nachfrage. Anbau über Biofarm (Vertragspflicht) und weitere regionale Partner.	Nischenproduktion für extensive Bedingungen.	Yellow	Red
Futtergetreide und -abweispflanzen							
Futterweizen	26%	89			An Markt nach Bedarf vorhanden.	Green	Green
Gerste (Futter)	70%	78		Angebot könnte zunehmend die Nachfrage erreichen oder übersteigen. Als Folge: Vermarktungsstopp der Importware.	Abnahme vor dem Anbau mit dem Abnehmer regeln.	Green	Green
Triticale	56%	79		Angebot könnte zunehmend die Nachfrage erreichen oder übersteigen. Als Folge: Vermarktungsstopp der Importware.	Abnahme vor dem Anbau mit dem Abnehmer regeln.	Green	Green
Futterhafer	90%	68		Geringe Nachfrage. Vermarktungsstopp der Importware.	Abnahme vor dem Anbau mit dem Abnehmer regeln.	Green	Green
Futterraaban	unbekannt	78		Als Futtergetreide nicht üblich aber Anbau trotzdem möglich.	Abnahme vor dem Anbau mit dem Abnehmer regeln.	Green	Green

- Informations actuelles sur les recommandations de culture et les prix dans l'aperçu du marché



Hanna Marti

Product manager Grandes cultures
(céréales panifiables et alimentaires, oléagineux)
Tél. 061 204 66 96 (ligne directe)
hanna.marti@bio-suisse.ch



Camille Sammali

Chargée de produit junior Grandes cultures
(céréales fourragères, protéagineux, betteraves sucrières,
fourrages grossiers)
Tél. 061 204 66 16 (ligne directe)
camille.sammali@bio-suisse.ch



Die Inhalte dieser Präsentation sind Eigentum von Bio Suisse und dürfen nur mit Genehmigung weiterverwendet werden.

Les contenus de cette présentation sont la propriété de Bio Suisse et ne peuvent être réutilisés sans autorisation.

Bio Suisse
Peter Merian-Strasse 34
CH-4052 Bâle
Tél. 061 204 66 66
www.bio-suisse.ch

