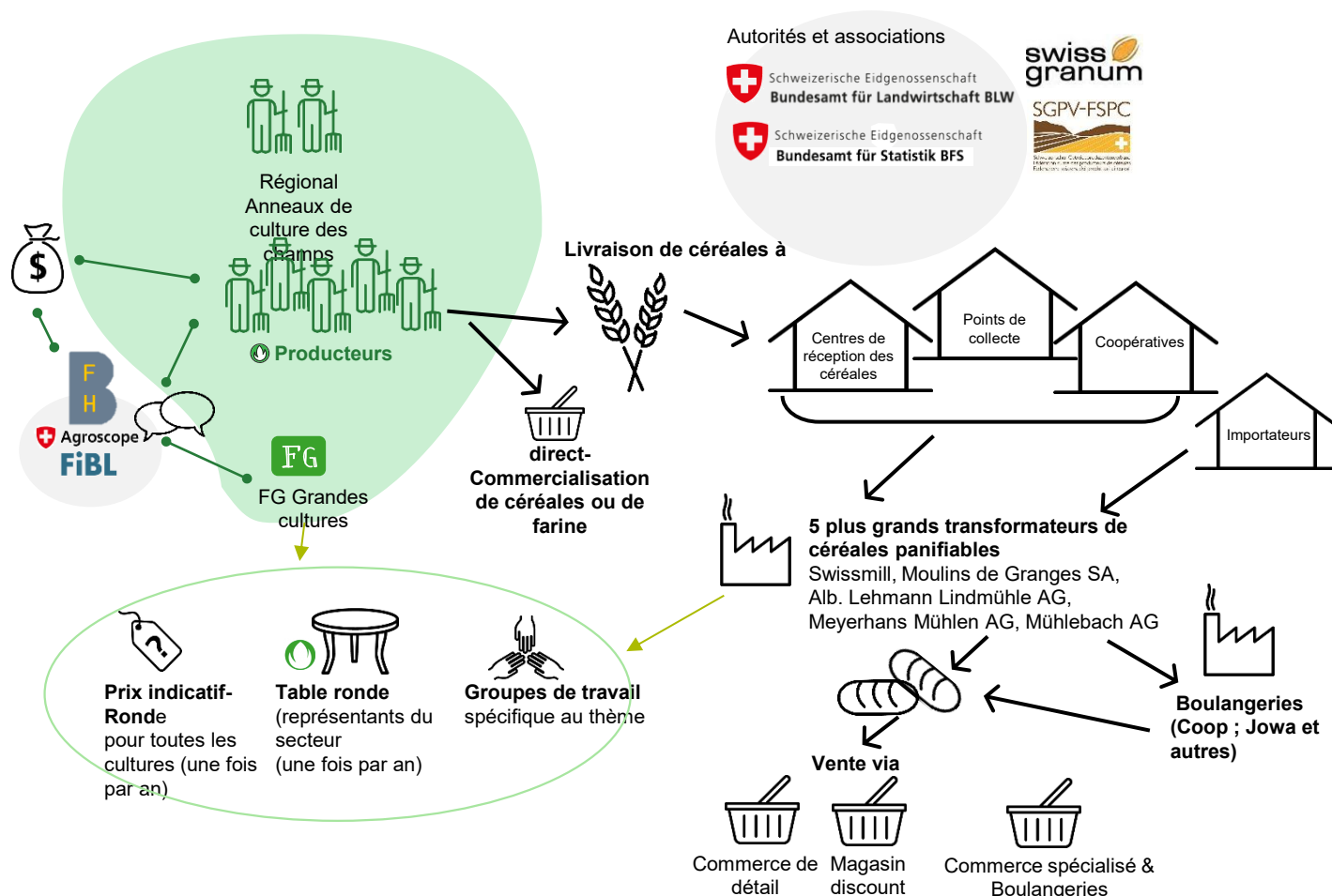


MIROIR STATISTIQUE DU MARCHÉ DES GRANDES CULTURES

Mai 2025

Marché des céréales panifiables bio



Actuel
Mai 2025

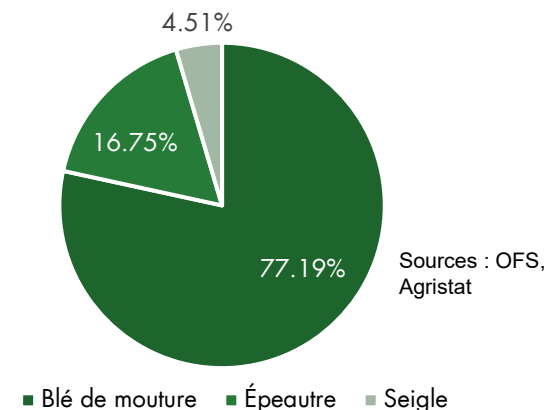


Marché de céréales panifiables bio

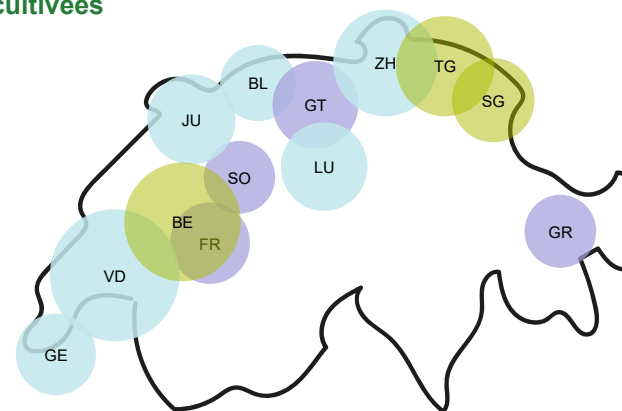
- Les parts provisoires intérieures 24/25 s'élèvent pour le blé ; 44%, seigle 49%, épeautre, 34
- Pas de marché pour les produits en conversion autres que le blé meunier
- Les prix indicatifs restent inchangés.
- Régler la réception avant la culture avec l'acheteur.
- La coopération au sein du secteur peut être améliorée.

Aperçu du marché des céréales panifiables

Part des cultures dans la surface de céréales panifiables en 2024



Principales surfaces cultivées



Sources : FiBL, Bio Suisse

Bio Suisse Instruments

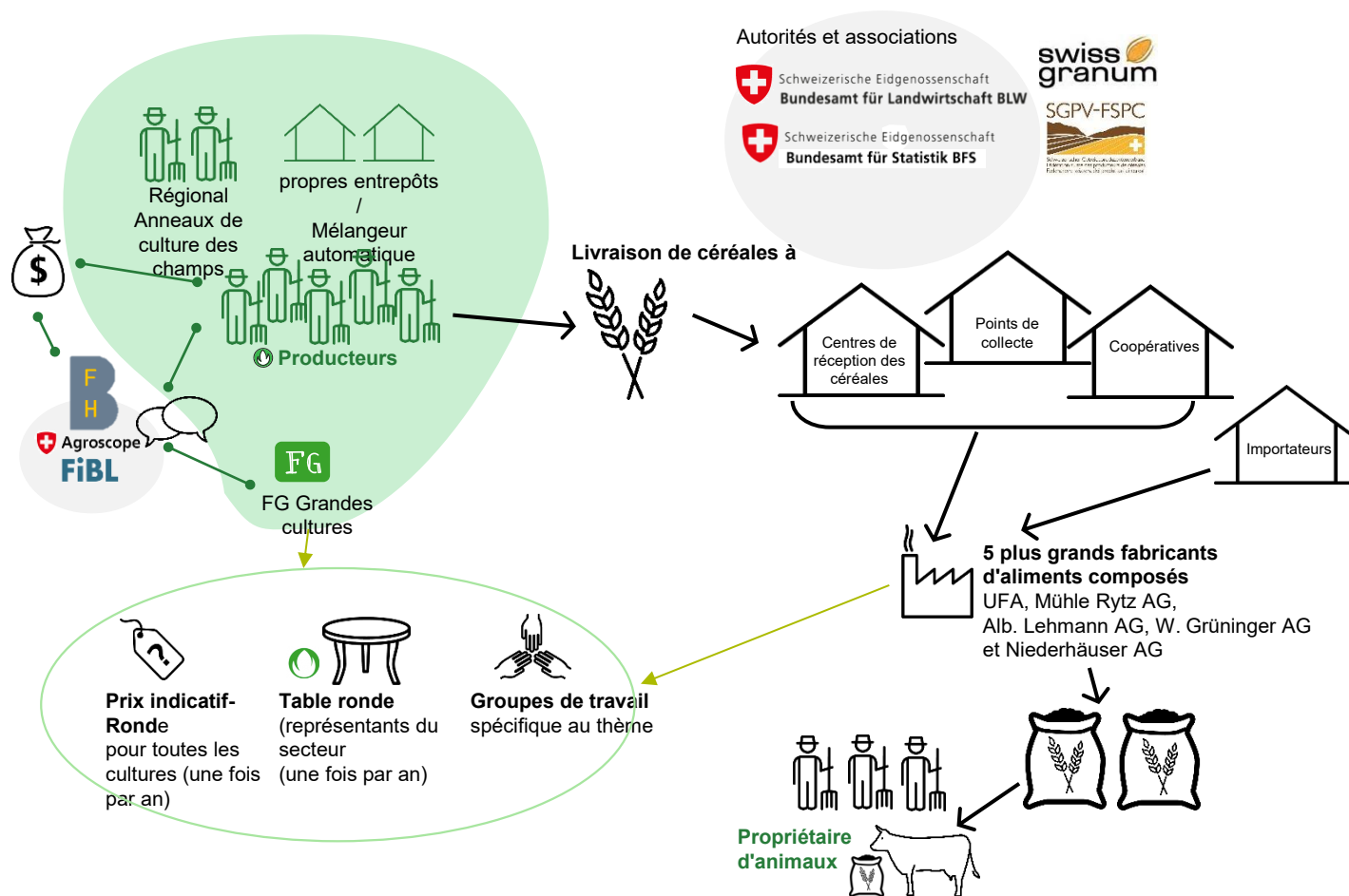
Promotion des ventes

- Pain ou pâte en dégustations mixtes

Soutien à la production

- Divers projets du KABB sur :
 - Blé, seigle et épeautre de mouture
 - Travail du sol

Marché des céréales fourragères bio



Actuel
Mai 2025

Marché des céréales fourragères bio

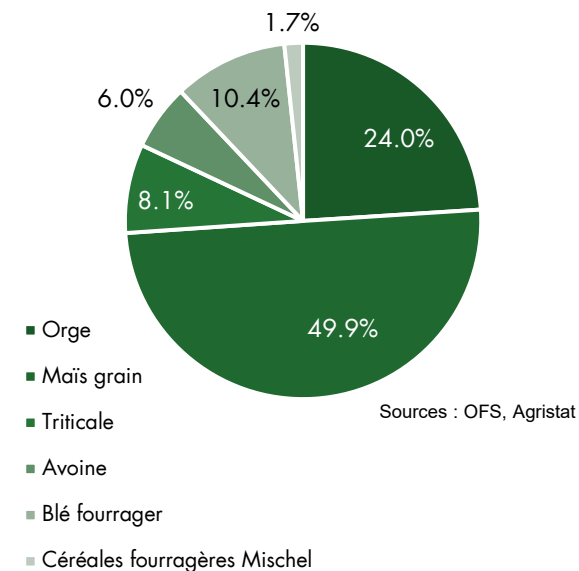
- Part intérieure définitive pour les non-ruminants s'élève à 49,57
- Les légumineuses à grains et le blé fourrager sont recherchés.



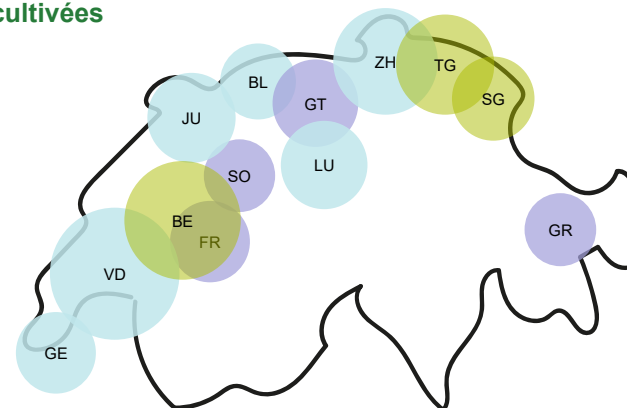
- Prix indicatifs 2025 : les prix des céréales et des légumineuses à grains sont restés les mêmes
- Régler la réception avant la culture avec l'acheteur.
- Bonne coopération au sein du secteur.

Aperçu du marché des céréales fourragères

Part des cultures dans les surfaces de céréales fourragères en 2024



Principales surfaces cultivées



Sources : FiBL, Bio Suisse

Bio Suisse Instruments

Gestion des quantités

- 2025 Pas de commercialisation limitée pour les céréales en conversion et importées

Soutien à la production

- Contribution de promotion et de compensation pour les légumineuses à grains
- Divers projets du KABB sur :
 - Blé fourrager
 - Maïs
 - Légumineuses à grains
 - Travail du sol

Aperçu du marché des céréales panifiables bio en Suisse

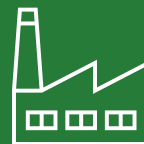


Les principales régions de culture sont
VD, BE, TG, ZH, GE, SG,
AG, SO, JU, FR, BL, LU, GR

27,1 %

du pain frais consommé (commerce de détail) en Suisse est **du pain frais bio**

44% de la production nationale **de blé bio**,
49% pour le **seigle bio** et **34%** pour l'**épeautre bio**



5 moulins transforment **90%** de toutes les céréales panifiables bio



3'000

Exploitations biologiques
en Suisse produisent des céréales panifiables selon les directives de l'agriculture biologique

Aperçu du marché des céréales fourragères bio en Suisse



Les principales régions de culture sont
VD, BE, TG, ZH, GE, SG,
AG, SO, JU, FR, BL, LU, GR

49,57 %

Si la **part indigène** des céréales fourragères biologiques pour **non-ruminants** s'élève à

Le maïs grain représente la plus grande part de la production totale de fourrage.
Le soja et les autres légumineuses à grains sont très recherchés



7 moulins d'aliments composés transforment **98%** de toutes les céréales fourragères bio

88'000 tonnes

La **production** annuelle de **fourrage mixte bio** s'élève-t-elle à

Environ **30'000 tonnes** de céréales fourragères et de légumineuses à grains suisses entrent dans le pays



3'000

Exploitations biologiques en Suisse produisent des céréales fourragères selon les normes de l'agriculture biologique

Source : Bio Suisse

Aperçu du marché des oléagineux bio en Suisse



4,6%

des terres ouvertes bio sont occupées par des oléagineux



En 2024, la récolte était de

1244 t

Tournesol oléagineux

996 t

Colza

18,9 %

du chiffre d'affaires de l'huile alimentaire en Suisse est **de l'huile bio**

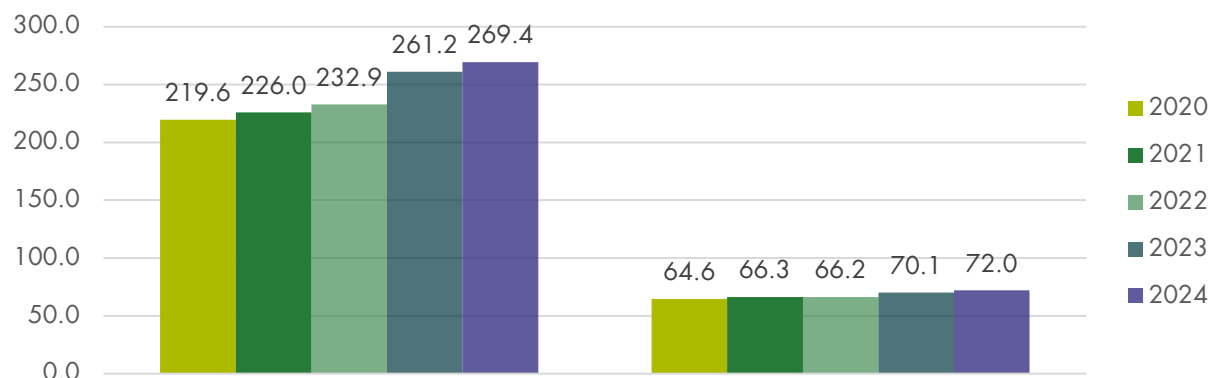


Sources : Bio Suisse, agristat, Nielsen

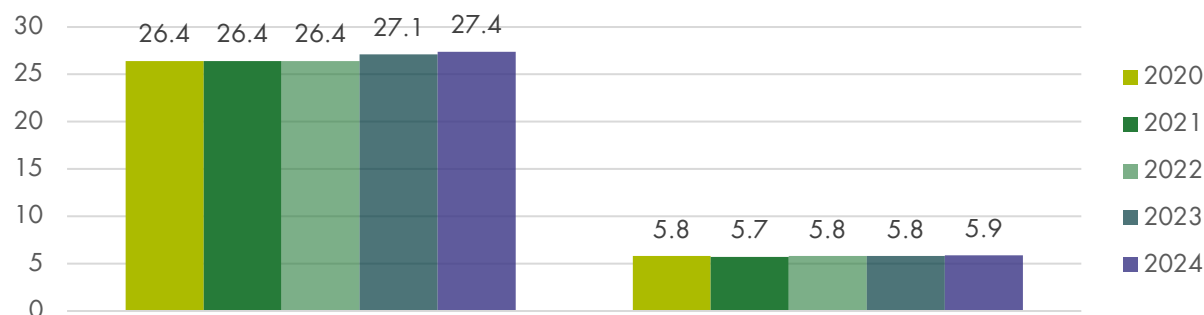
Demande

Chiffres d'affaires en hausse pour le pain frais et les produits de boulangerie bio

Chiffres d'affaires du pain frais bio et du pain et des produits de boulangerie bio en millions de CHF



Part de la valeur du pain frais bio et du pain et des produits de boulangerie dans le chiffre d'affaires total



Source : Nielsen

*Les chiffres à partir de 2022 sont désormais basés sur la structure commerciale standard de NielsenIQ. Ce changement peut entraîner des corrections de données et des différences par rapport aux années précédentes".

■ Pain frais bio

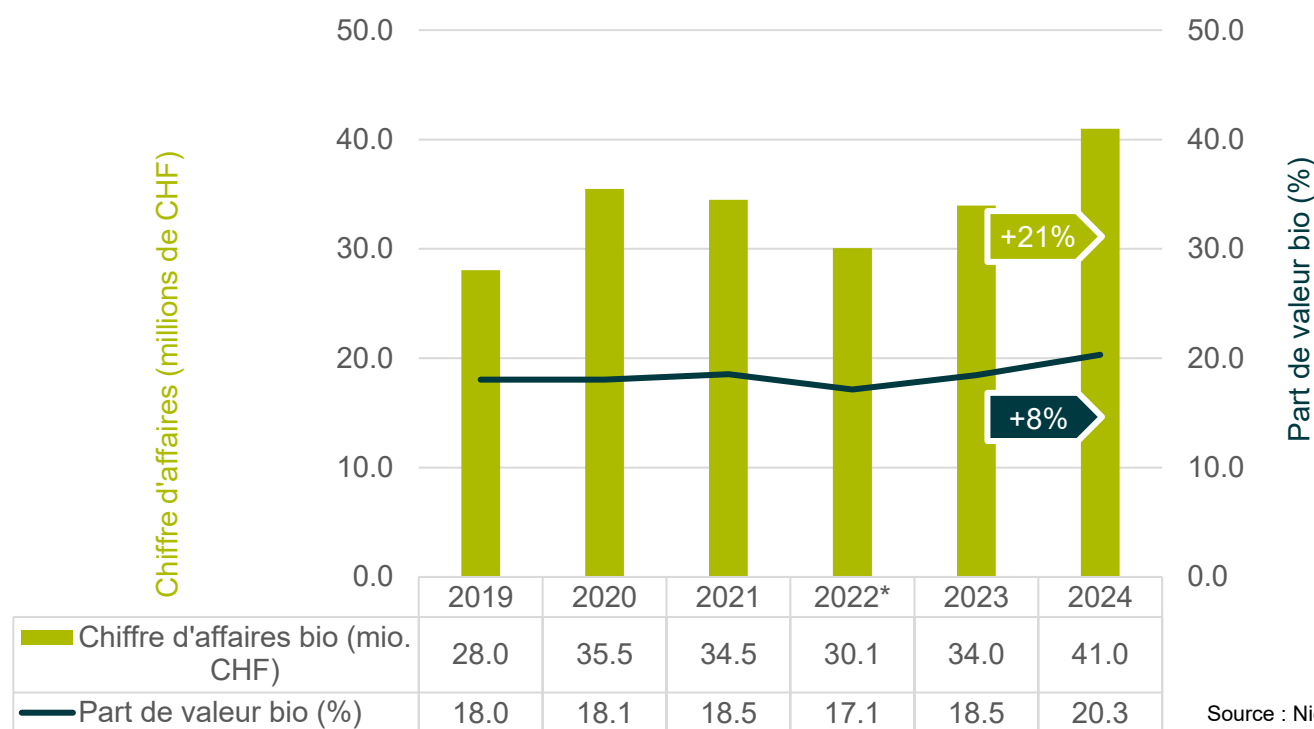
- Chiffre d'affaires en hausse constante depuis des années
- Le pain frais bio reste l'un des produits bio les plus appréciés

■ Pain et pâtisseries

- Après quelques années de stagnation, le chiffre d'affaires augmente ici aussi, notamment grâce aux nouveaux produits.
- Une part de bio stable depuis des années

Chiffre d'affaires en hausse pour l'huile bio

Huiles comestibles bio : évolution du marché dans le commerce de détail



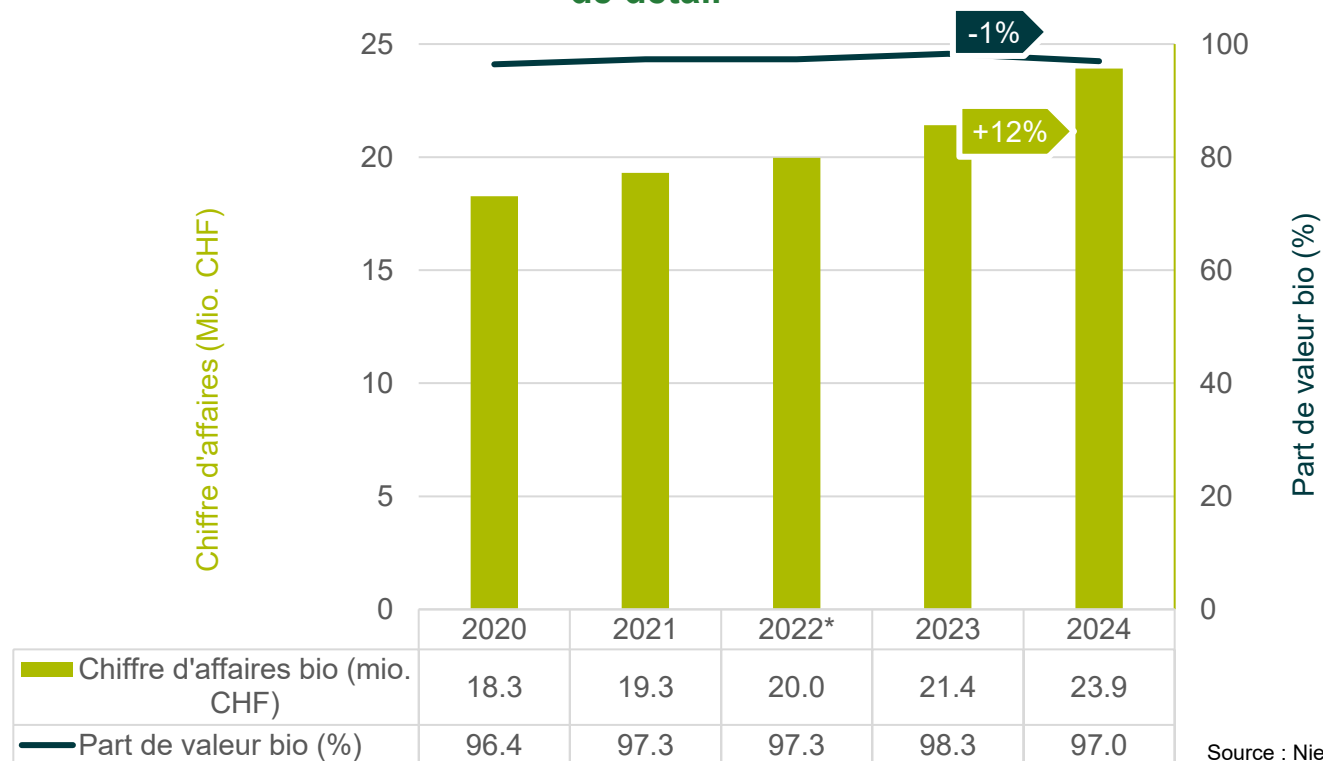
Source : Nielsen

*Les chiffres à partir de 2022 sont désormais basés sur la structure commerciale standard de NielsenIQ. Ce changement peut entraîner des corrections de données et des différences par rapport aux années précédentes".

- Les ventes d'huiles comestibles bio se maintiennent à un niveau élevé depuis des années
- L'huile d'olive bio joue le plus grand rôle
- La part des matières premières suisses dans le chiffre d'affaires total est relativement faible

Très grande part de tofu bio

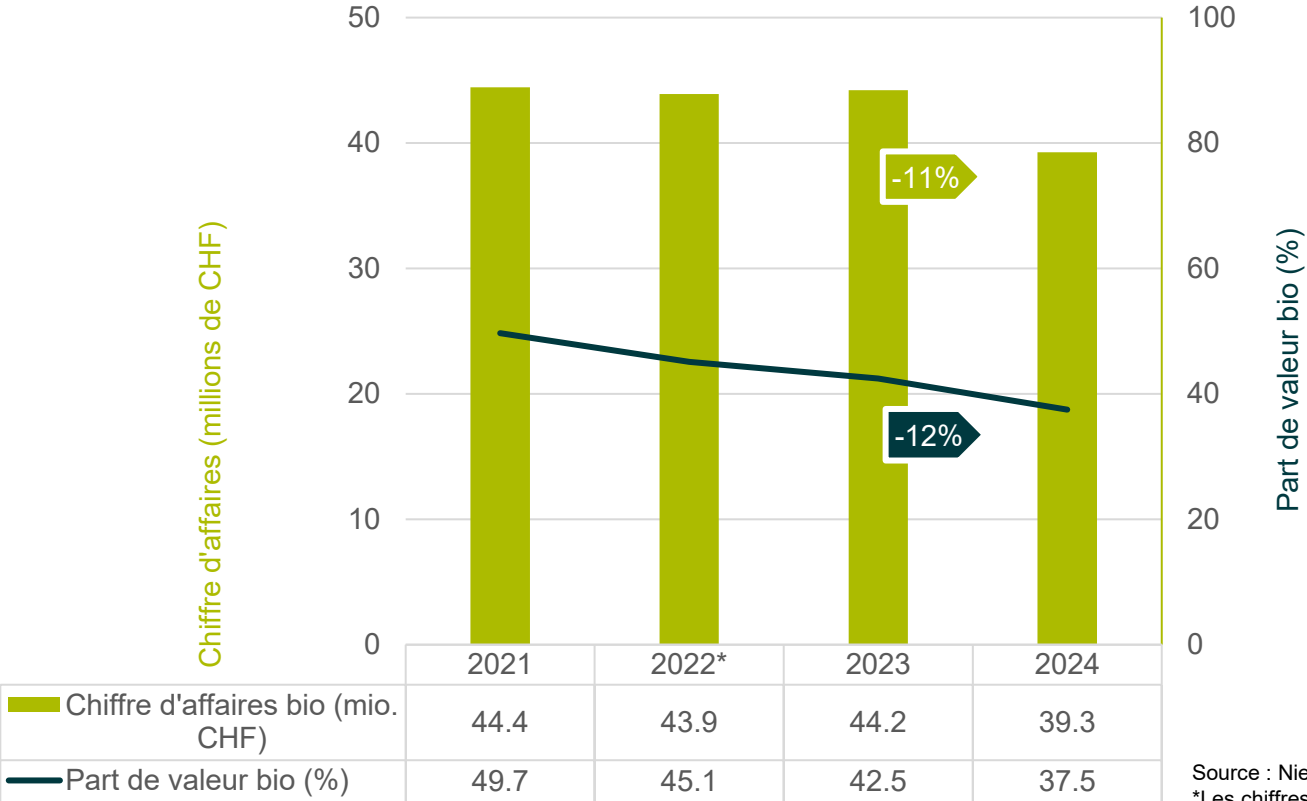
Tofu/tempé bio : évolution du marché dans le commerce de détail



- Le chiffre d'affaires bio des produits à base de tofu est en hausse
- Près de 100% du tofu vendu dans le commerce de détail est bio
- Une grande partie des matières premières provient de Suisse

Recul des produits de substitution bio

Substituts végétaux du lait bio (sans substitut de fromage) : Développement du marché dans le commerce de détail

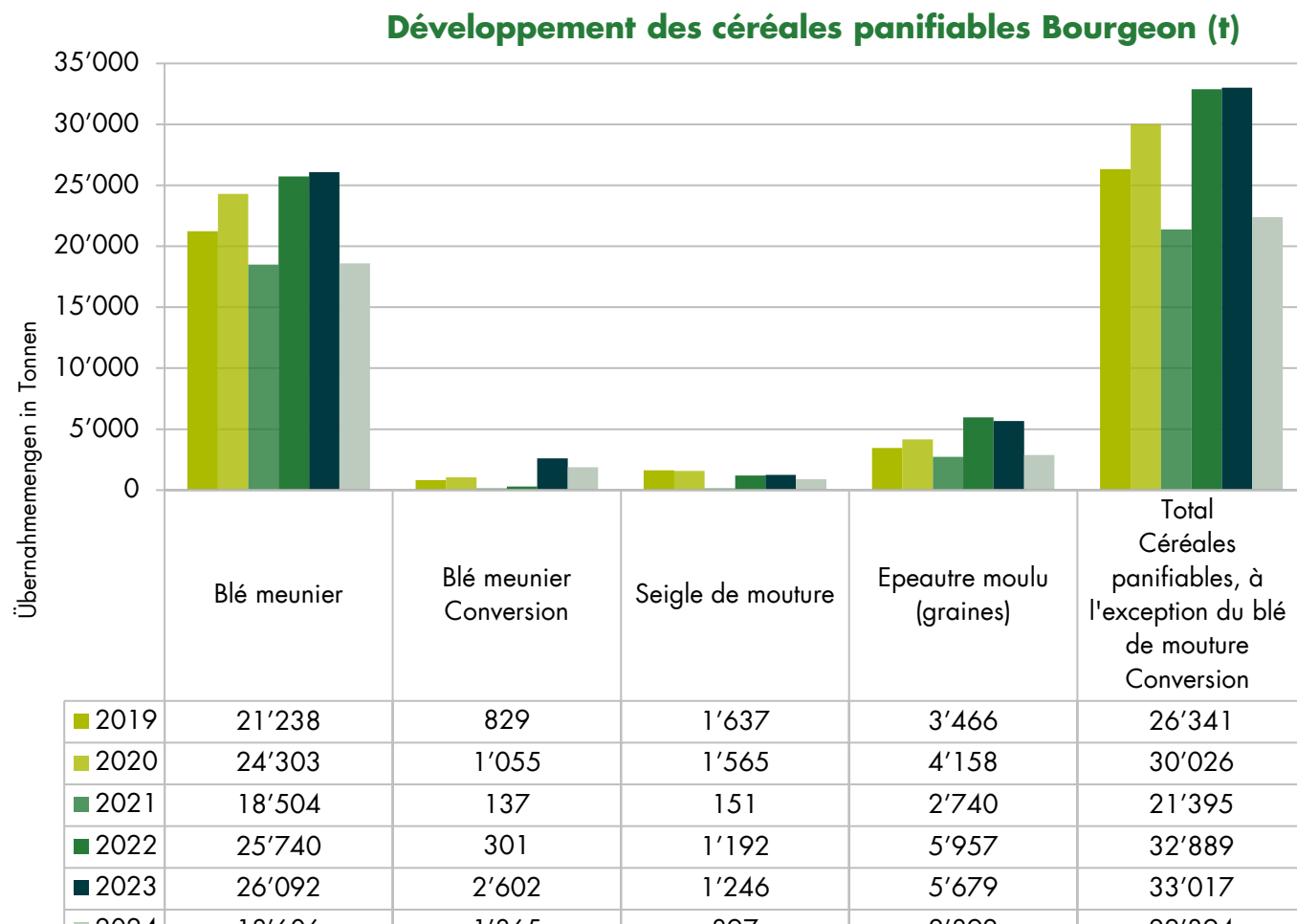


- La part du bio dans les substituts du lait est relativement élevée, mais en forte baisse
- En ce qui concerne les substituts de viande, le chiffre d'affaires bio se situe à un niveau bas. La raison en est que les produits ne peuvent pas être distingués par le Bourgeon en raison de leur haut degré de transformation.
- La part de matières premières suisses dans les produits de substitution est encore faible

Source : Nielsen
*Les chiffres à partir de 2022 sont désormais basés sur la structure commerciale standard de NielsenIQ. Ce changement peut entraîner des corrections de données et des différences par rapport aux années précédentes".

Offre : Production suisse Bourgeon

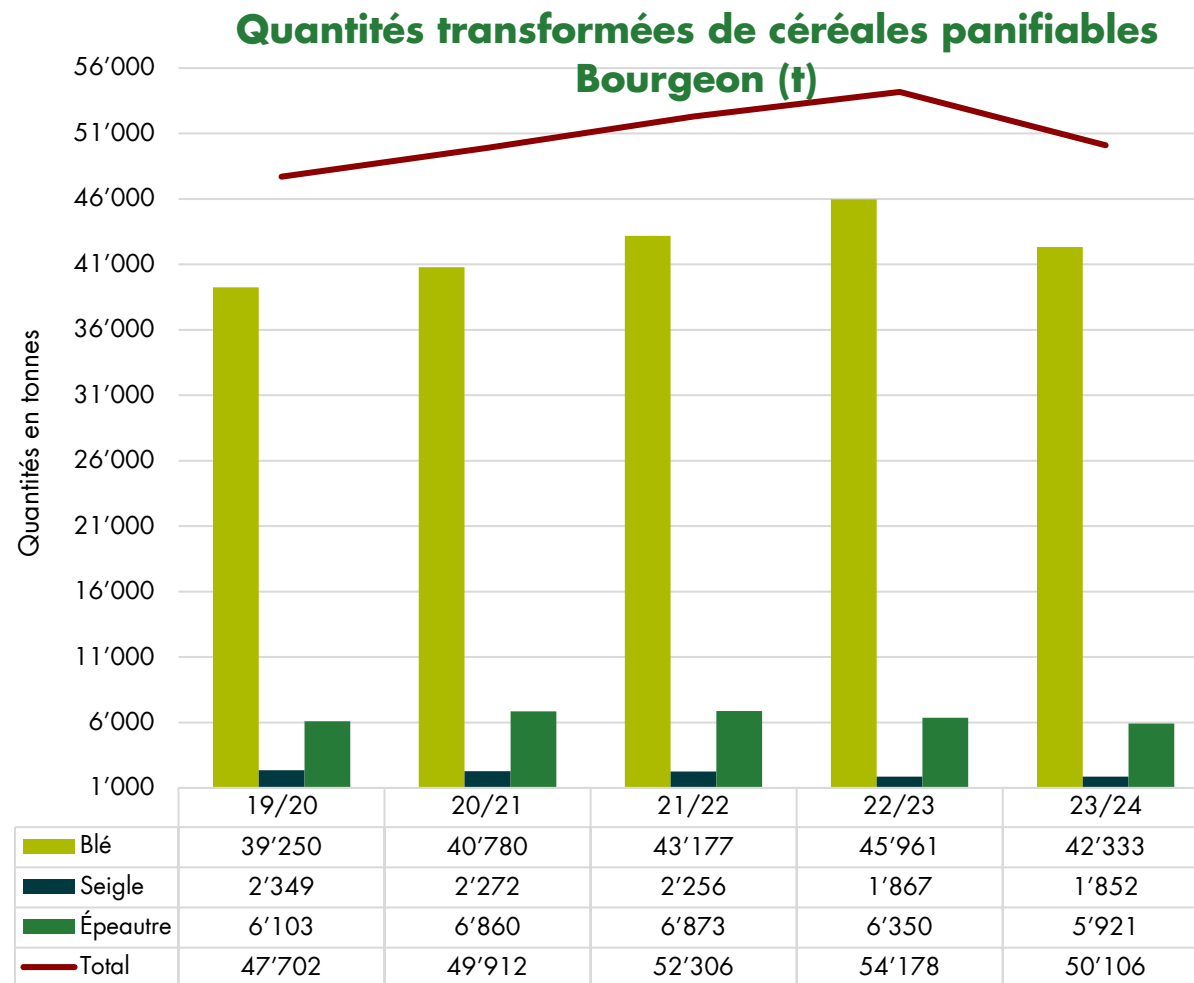
Récolte en baisse pour les céréales panifiables bio



Source : Bio Suisse

- 2024 a été un grand défi, surtout pour les céréales panifiables
- Environ 8'500t de blé ont manqué aux entreprises de transformation
- La récolte d'épeautre a été inférieure d'environ 52% à celle de l'année précédente.
- Avec une part d'environ 5% de l'ensemble des céréales panifiables, le seigle est stable à un niveau bas depuis des années.

Quantités de céréales panifiables bio transformées en baisse

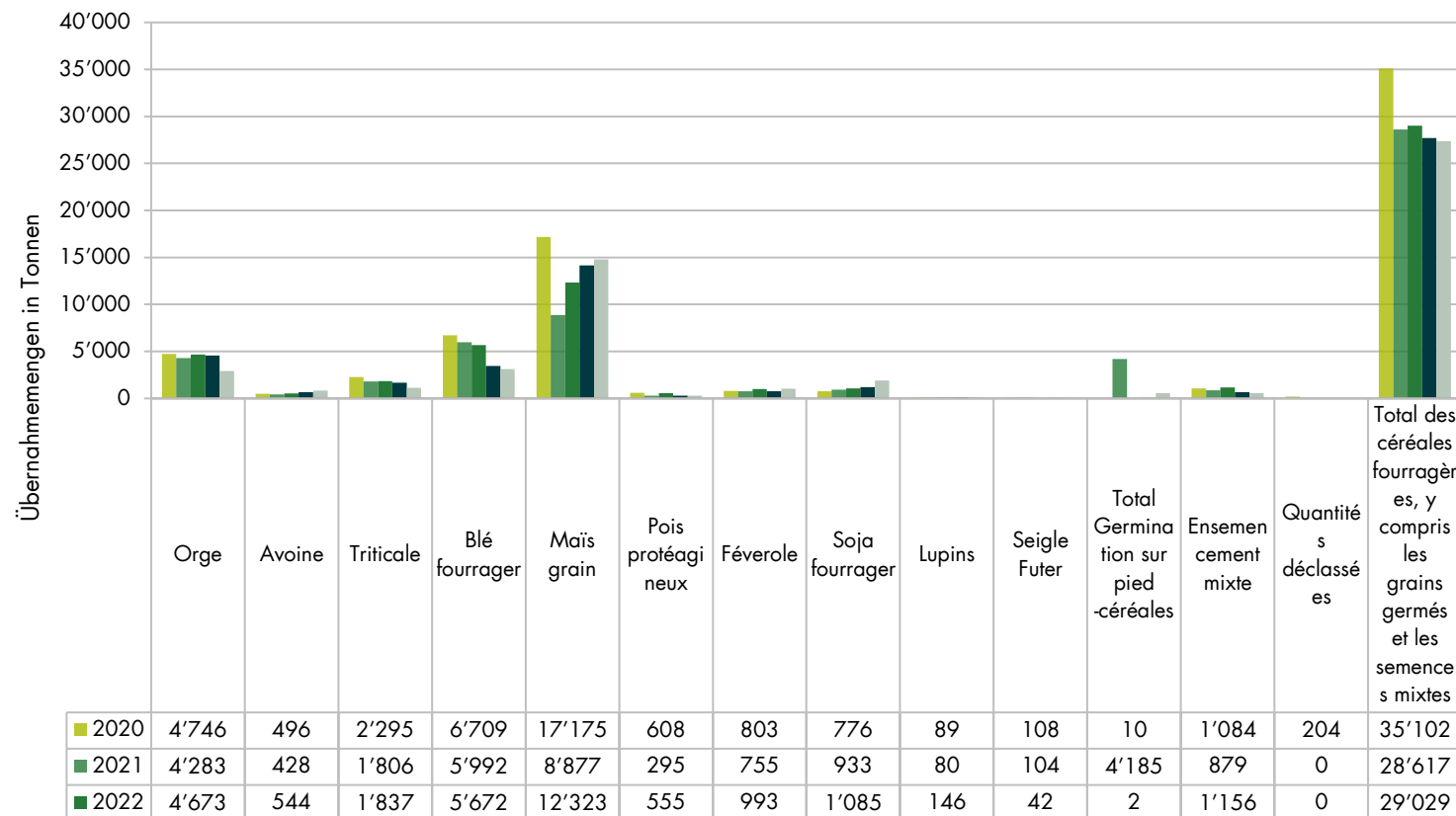


- Les quantités traitées ont diminué de 7,5% par rapport à l'année précédente
- Les raisons sont
 - Épeautre :
 - Surface décroissante pour l'épeautre
 - Adaptation de la base de calcul
 - le blé :
 - Adaptation du taux de rendement du blé importé selon l'ordonnance sur les allègements douaniers (OAD)

Source : Bio Suisse

Rendements fluctuants pour les céréales fourragères

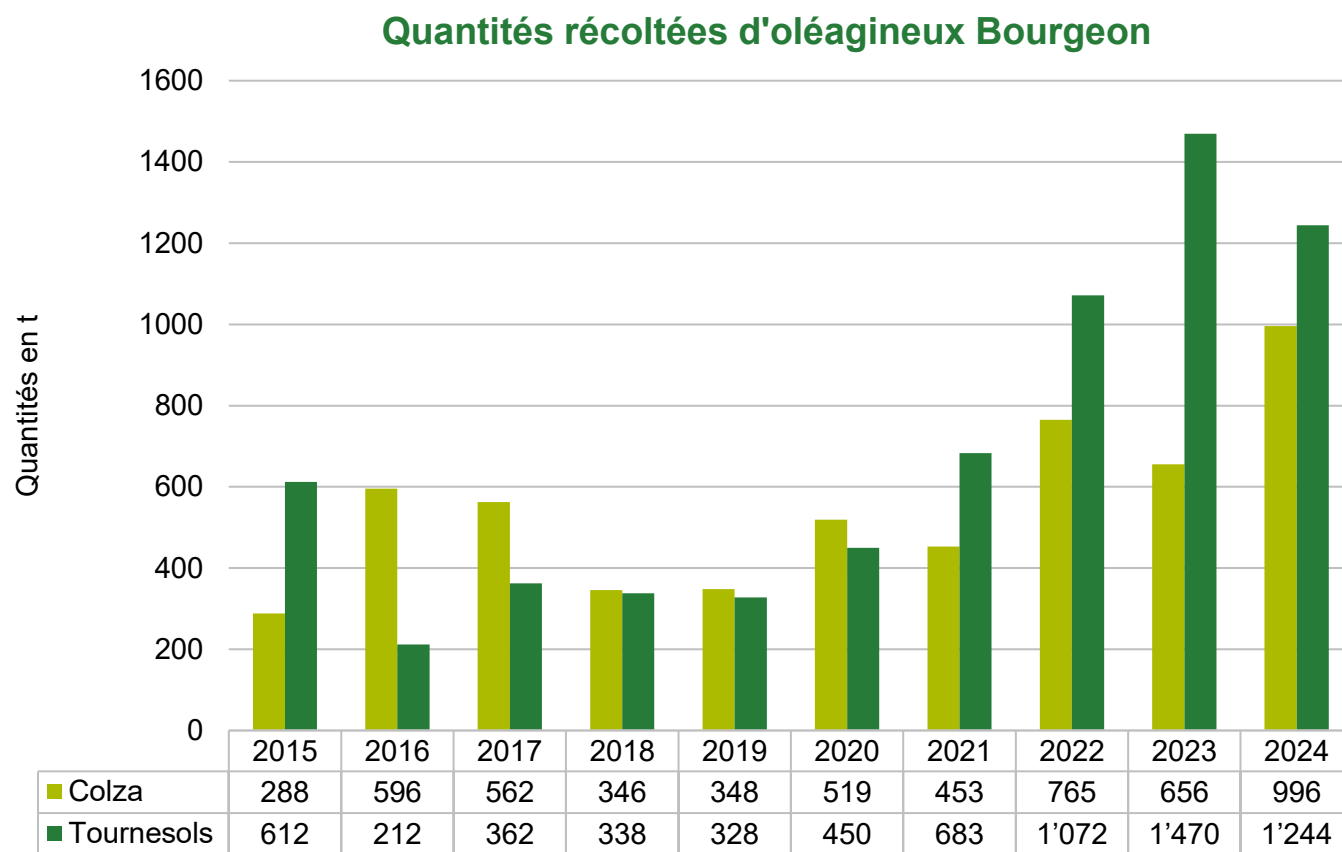
Développement des céréales fourragères Bourgeon



Source : Bio Suisse

- La quantité récoltée est restée stable par rapport à l'année précédente, mais il y a eu de grandes différences entre les cultures.
- L'année de récolte a été bonne pour le soja et les féveroles
- La quantité de maïs grain était légèrement supérieure à celle de 2023
- Pour toutes les autres cultures, les quantités ont diminué

Production croissante d'oléagineux bio

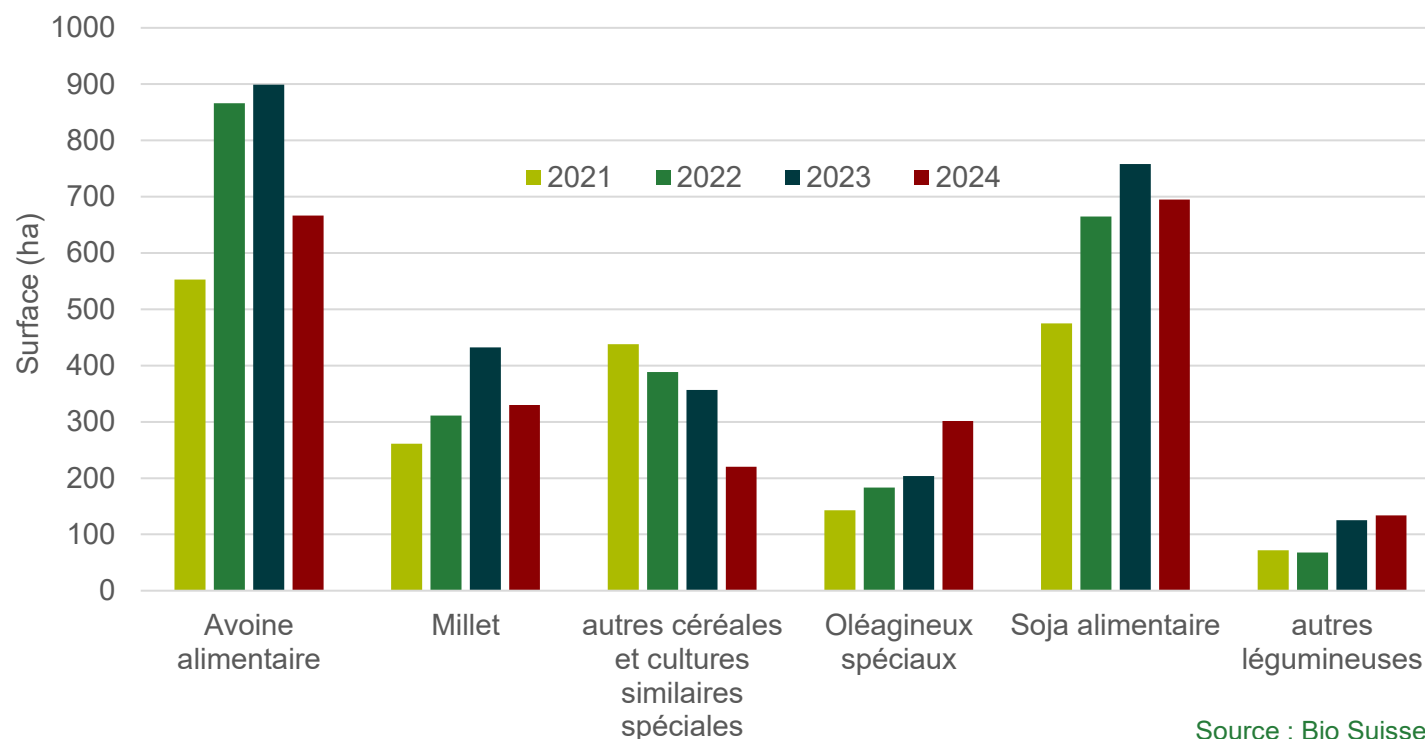


Source : Bio Suisse

- Très bonne récolte de colza en 2024
- Intérêt croissant pour la culture, mais limité par la stagnation des ventes sur le marché
- D'autres oléagineux bio sont cultivés : 160ha de lin, 60ha de tournesol décortiqué, d'autres cultures plus petites comme la moutarde, les courges à huile, le chanvre et le pavot.

Des surfaces fluctuantes pour des cultures alimentaires spécifiques

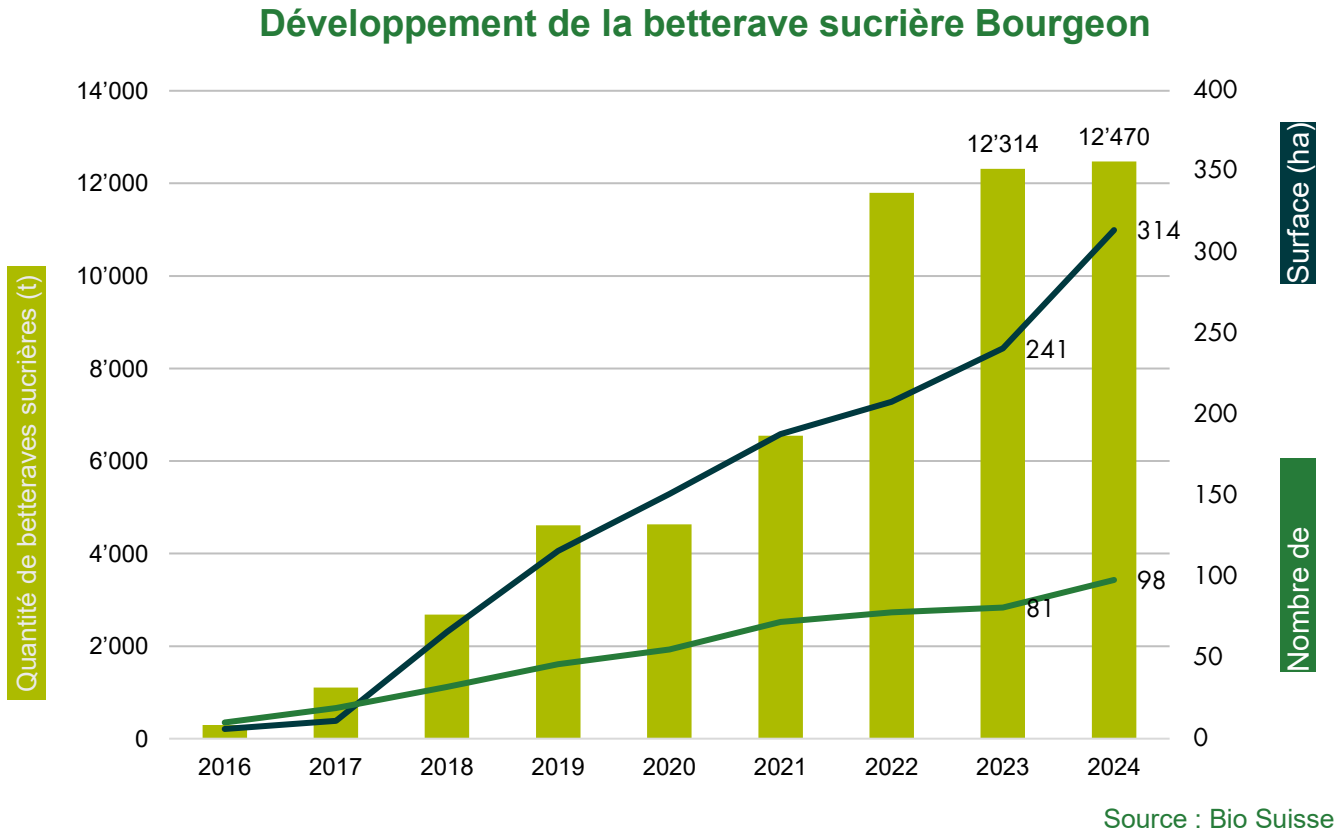
Surfaces cultivées Cultures arables spéciales pour l'alimentation humaine



Source : Bio Suisse

- Un grand intérêt pour la culture
- Stagnation de nombreuses cultures en raison d'un manque de débouchés
- Culture sous contrat uniquement
- Pas de reconversion possible : réception uniquement en qualité Bourgeon

Augmentation de la production suisse de sucre bio



- Extension réussie de la production via un projet commun (OFAG, Coop, Sucre Suisse SA, Bio Suisse, FiBL)
- Développement de la culture : planter des betteraves sucrières au lieu de les semer, robotique, nouvelle technique de désherbage
- Part nationale croissante (2024 : 13,5%)

Conclusion sur la situation du marché

Gestion des cultures en fonction des besoins du marché

- Les cultures très recherchées sont le blé panifiable pour couvrir les besoins en pain suisse dans le commerce de détail ainsi que les légumineuses à graines pour la mise en œuvre d'une alimentation 100% suisse pour les ruminants.
- Pour de nombreuses autres cultures comme les oléagineux, l'avoine alimentaire ou des spécialités comme les haricots à pépins, la culture doit cependant être freinée en raison des produits importés moins chers.
- Les acteurs du marché visent la stabilité des prix indicatifs.
- Les parts nationales sont restées globalement à un niveau bas après la récolte 2024.

Plus d'informations sur le marché

Prix indicatifs des céréales panifiables et fourragères bio (CHF/dt)

Source : Bio Suisse

	2019	2020	2021	2022	2023	2024
Blé de mouture	103	101	- *	107.50	107.50	108
Seigle de mouture	92	89	89	94	94	95
Epeautre de mouture	109	109	112	116	116	112

- Aucun accord sur un prix indicatif n'a pu être trouvé en 2021. Le prix indicatif 2020 était de 101 CHF/dt.
- Le blé meunier est payé en fonction de sa teneur en protéines

	2020	2021	2022	2023	2024	2025
Orge	76	76	78	80	78	78
Avoine	62	62	66	68	68	68
Triticale	77	77	79	80	79	79
Blé fourrager	83	83	87	89	89	89
Maïs grain	82	82	85	85	83	83
Pois protéagineux	88	90	98	100	100	100
Féverole	78	80	98	103	103	103
Lupins	129	131	141	144	144	144
Soja fourrager	140	142	160	168	168	168
Seigle fourrager	74	74	77	78	78	78

Prix indicatifs Fr./dt y compris contribution d'encouragement pour les céréales fourragères

Prix à la production des grandes cultures spéciales Bourgeon

Prix à la production en

CHF/dt	2024
Avoine comestible*	87
Millet	155-162
Soja alimentaire	225-235
Pois chiches/haricots à écosser (1ère qualité)	500-650
Lentilles	480
Blé en flocons	98.75
Amidonniér/Épeautre	165-170
Orge de brasserie (orge complète)	117
Blé dur	130
Sarrasin	230

* Un prix indicatif est négocié chaque année uniquement pour l'avoine alimentaire. Pour les autres prix, il s'agit de prix de marché.

Prix à la production des oléagineux Bourgeon

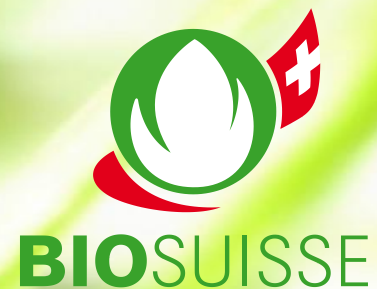
Prix à la production en

CHF/dt	2016	2017	2018	2019	2020	2021	2022	2023	2024
Colza classique	200-205	192-198	195	195	190-195	200-205	213-216	214-216	214-216
Colza HOLL				195	190-195	200-205	216-219	216-219	216
Tournesol classique	140-144	140-144	140-144	143	143-144	143-144	153-154	152-153	152-153
Tournesol HO	149	147	147	145	147	147	157	156-157	156-157

Recommandations de culture disponibles en ligne

Kultur	Inland-anteil	Richtpreise 2024 CHF/dt	Erwartete Marktpreise 2025 CHF/dt	Marktsituation	Anbauempfehlungen	Vermarktung Knospe	Vermarktung Umstellung
Brot- und Speisgetreide							
Mehlweizen	44%	108		Mehlweizen ist sehr gesucht. Neues Proteinzahlungssystem ab Ernte 2025: Deklassierung unter einem Proteingehalt von 11.0%, höhere Abzüge unter 12.50%, höhere Zuschläge ab 13.0%.	Umstellweizen gesucht, Anbau über fenaco, Mühle Rytz AG, Mühle Mühlebach AG und Biofarm möglich (Vertragspflicht). Es wird empfohlen, dass die Vertragspartner:innen den Preis für Umstellmehlweizen untereinander verhandeln. Aus diesem Grund wird vorerst kein Richtpreis für den Umstellmehlweizen festgelegt. Der Marktpreis für Umstellweizen liegt derzeit zwischen 101.- und 102.-/dt.		
Roggen	49%	95		Beschränkter Markt. Keine grosse Ausdehnung der Flächen gewünscht, dafür eine Stabilisierung.	Abnahme vor dem Anbau zwingend mit dem Abnehmer regeln. Kein Markt für Umstellware.		
Dinkel	34%	112		Beschränkte Vermarktungsmöglichkeiten von GZPK-Biodinkel. Aktuell wegen tiefem Inlandanteil (Ernte 2024) bessere Marktlage.	Anbau bevorzugt in Regionen, in denen Weizen nicht angebaut werden kann. Aktuell kein Markt für Umstellware.		
Urdinkel Knospe	unbekannt	112 plus 10.- Prämie		Für 2025 neue Produzenten gesucht.	Während der Umstellung kann Urdinkel auch angebaut werden. Er wird als IP Suisse pestizidfrei angenommen. Aktueller Richtpreis beträgt CHF 84.-		
Speisehafer	unbekannt	87		Verwendung hauptsächlich als Flocken. Konkurrenz durch Bio-Importhafer ist gross. Anbau über Biofarm und fenaco möglich (Vertragspflicht).	Anspruchlos und gut in Fruchtfolge. Winterhafer empfohlen wegen Hektolitergewicht, Sommerhafer aber möglich.		
Flockenweizen	unbekannt		98.75	Beschränkter Markt zu attraktivem Preis, gutes Hektolitergewicht nötig. Anbau über Biofarm (Vertragspflicht). -> Anbau über Biofarm für Ernte 2025 sistiert.	Anbau von Futterweizensorten möglich.		
Emmer, Einkorn	unbekannt		Emmer 165 Einkorn 170	Schwankende, unsichere Nachfrage. Anbau über Biofarm (Vertragspflicht) und weitere regionale Partner.	Nischenproduktion für extensive Bedingungen.		
Futtergetreide und -eiweisspflanzen							
Futterweizen	26%	89			Am Markt noch Bedarf vorhanden.		
Gerste (Futter)	70%	78		Angebot könnte zunehmend die Nachfrage erreichen oder übersteigen. Als Folge: Vermarktungsstopp der Importware.	Abnahme vor dem Anbau mit dem Abnehmer regeln.		
Triticale	56%	79		Angebot könnte zunehmend die Nachfrage erreichen oder übersteigen. Als Folge: Vermarktungsstopp der Importware.	Abnahme vor dem Anbau mit dem Abnehmer regeln.		
Futterhafer	90%	68		Geringe Nachfrage. Vermarktungsstopp der Importware.	Abnahme vor dem Anbau mit dem Abnehmer regeln.		
Futterrooien	unbekannt	78		Als Futterstroheide nicht üblich aber Anbau trotzdem möglich.	Abnahme vor dem Anbau mit dem Abnehmer regeln.		

- Informations actuelles sur les recommandations de culture et les prix dans l'aperçu du marché

**Fatos Brunner**

Chef de produit grandes cultures
(céréales panifiables, céréales fourragères)

Tél. 061 204 66 48 (direct)
fatos.brunner@bio-suisse.ch

Hanna Marti

Chef de produit grandes cultures
(oléagineux, grandes cultures spéciales, betteraves sucrières)

Tél. 061 204 66 96 (direct)
hanna.marti@bio-suisse.ch

Bio Suisse
Peter Merian-Strasse 34
CH-4052 Bâle
Tél. 061 204 66 66
www.bio-suisse.ch



Die Inhalte dieser Präsentation sind Eigentum von Bio Suisse und dürfen nur mit Genehmigung weiterverwendet werden.

Les contenus de cette présentation sont la propriété de Bio Suisse et ne peuvent être réutilisés sans autorisation.