

Le mouvement – un besoin fondamental des bovins

Le mouvement est un besoin fondamental pour tous les animaux de rente, spécialement pour les bovins. Grâce à la domestication, le bovin n'a plus besoin de se mouvoir sur de grandes distances pour trouver sa nourriture ou assurer sa multiplication. Par contre, le mouvement lui est nécessaire comme pilier pour sa santé et pour son bien-être. Les performances énormes que nous demandons à nos animaux de rente sont seulement possibles sur cette base. Beaucoup de traits de comportement sont comparables à celui de ses ancêtres sauvages. Une détention correcte doit satisfaire ses besoins au moins dans une forme réduite. Raison pour la quelle on observe une nette augmentation des constructions de stabulations libres.

Qu'est ce qu'une courette?

Une courette est une surface restreinte à l'extérieur de l'écurie qui peut être utilisée par des animaux durant l'hiver ou durant les périodes de mauvais temps. Pendant ces périodes les animaux ont un accès très restreint au pâturage. La courette peut être partiellement couverte; au maximum 50 %.

Les prescriptions de la loi

La loi suisse sur la protection des animaux demande que les bovins entravés se meuvent au minimum pendant 60 jours dans une courette ou un pâturage. De nombreux programmes avec but de développer une détention conforme aux besoins des animaux vont plus loin dans leurs exigences, par exemple:

- 90 jours de pâture ou de sortie dans une courette par an
- pâture journalière pendant la période de végétation sauf pendant des périodes de mauvais temps
- pendant l'hiver, une à trois sorties par semaine pendant l'hiver, ou même tous les jours

Les avantages sont nombreux

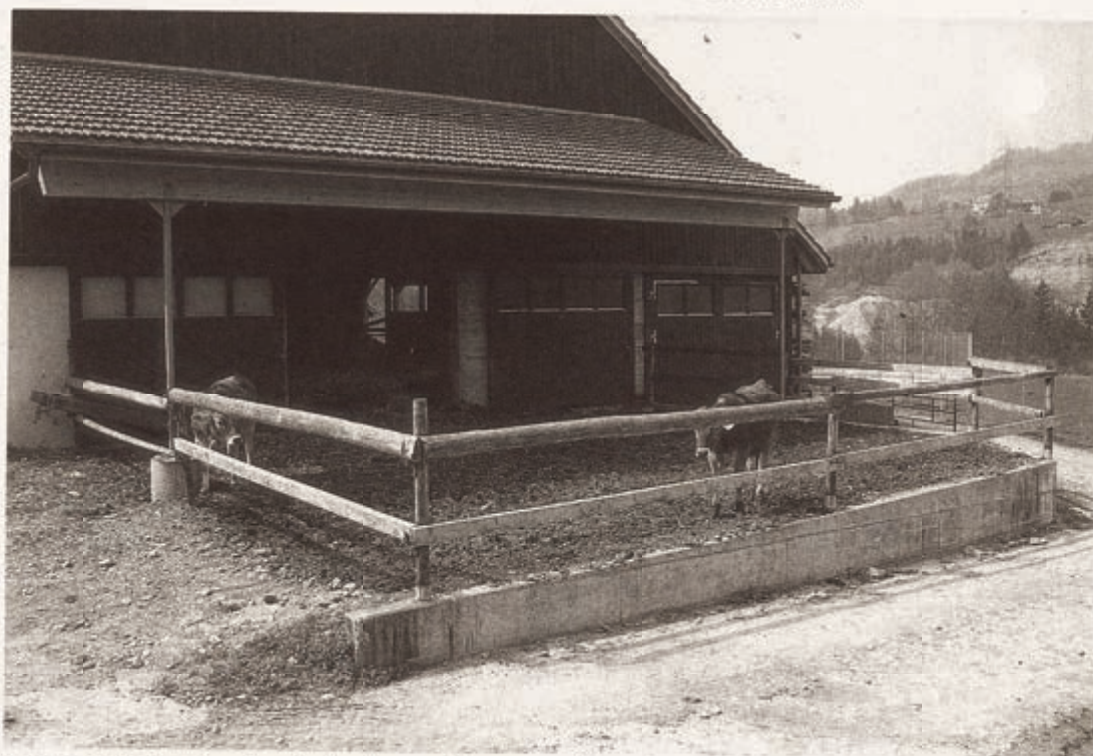
Les sorties ont des avantages étiologiques et économiques:

- Meilleure détection des chaleurs: les femelles montrent leur comportement sexuel en contact avec les autres animaux du troupeau, spécialement lorsqu'un taureau les accompagne.
- Les interactions sociales: dans des pâturages ou dans des courettes, la hiérarchie sociale est continuellement corrigée, ce qui rend le troupeau dans son ensemble plus tranquille. Les soins hygiéniques donnés mutuellement sont importants pour le bien-être social.
- Stimulation du métabolisme: le mouvement stimule le métabolisme et augmente la consommation du fourrage. L'expérience montre clairement que des animaux en stabulations entravées recommencent à manger après être restés une heure dans une courette.
- Stimulation par le plein air: la température, les précipitations, la luminosité ont une influence sur le comportement et la santé des animaux. Par exemple, les substances précurseurs des vitamines D sont formées dans la peau des bovins sous influence des rayons ultraviolets.

...mais plus de travail et de frais

Les sorties ont aussi leurs côtés négatifs. Mais de plus en plus de paysans sont convaincus par les côtés positifs et trouvent avec beaucoup de créativité de bonnes solutions pour parer aux désavantages.

- Travail supplémentaire: dans les écuries entravées, les sorties hivernales provoquent un travail supplémentaire. Ce problème est spécialement grave pour des paysans en zone de montagne qui gagnent en hiver une part de leur revenu à l'extérieur de leur exploitation.
- L'installation d'une courette demande un investissement. Pour cette raison, il faut bien réfléchir sur la façon de l'installer et profiter au maximum des possibilités que l'exploitation offre.
- Agrandissement de la fosse à lisier: si ceci s'avère nécessaire l'investissement sera disproportionné. On compte 1/2m³ de fosse supplémentaire pour 1 m² de courette non couverte. Les courettes bétonnées doivent être liées avec les fosses à purin. Si les fosses à purin sont trop petites il faut une courette non bétonnée.
- Protection des eaux: les périodes prolongées de mauvais temps posent des problèmes de pollution des eaux dans des courettes avec fond non stabilisé.



Le mouvement est un besoin fondamental pour tous les animaux de rente.

Quelle dimension doit avoir une courette?

Du point de vue éthologique, la courette doit être le plus grand possible, mais du point de vue économique, il faut justement le contraire. Comme dans beaucoup de cas, l'agriculteur doit trouver un compromis. Les facteurs suivants déterminent la grandeur de la courette:

- fréquence d'utilisation
- animaux avec ou sans corne
- stabulation entravée ou libre
- accessibilité
- courette avec fond stabilisé ou non-stabilisé

Dans le tableau ci-joint, vous trouverez des dimensions de courette qui, côté pratique, ont fait leur preuve.

Courette avec fond stabilisé ou non stabilisé?

Une courette avec fond stabilisé est nécessaire si elle est fréquemment utilisée et si les animaux ont l'accès libre. Le fond est bétonné ou asphalté. Une couche de sciure, cendre ou paille hâchée peuvent diminuer le danger de glissement. Les coûts d'une telle courette peuvent varier considérablement de cas en cas.

Pour une courette peu utilisée ou que par périodes, il suffit un fond sans béton ni asphalt. Dans ce cas, on enlève la 1ère couche du sol, environ 30 cm et on la remplace avec du gravier. Ensuite on étale une couche d'écorce de 20 cm d'épaisseur. Attention! Les copeaux de bois peuvent provoquer des blessures aux onglons. Les terrains en pente demande un terrassement, assuré avec des poutres afin d'éviter le glissement des écorces. Suite aux hivers humides 1993 et 1994, beaucoup de paysans ont construits des courettes à fond stabilisé. Mais pour des raisons économiques, la courette avec fond non stabilisé ne devrait pas être abandonnée. Si vous souhaitez des conseils, adressez-vous à Eric Meili, tél. 055 / 38 33 22 ou Hanspeter Rohrer, tél. 041 / 99 25 91.

Eric Meili, IRAB

Courette avec fond stabilisé (surface minimale en m²)

	Stabulation entravée: 30-60 min.	Stabulation libre 30-60 min.	Stabulation libre sortie à volonté
1x par semaine avec cornes	va. 8, gén. 4, veaux 2	va. 6, gén. 3, veaux 2	-
1x par semaine sans corne	va. 6, gén. 3, veaux 2	va. 5, gén. 3, veaux 2	-
3x par semaine avec cornes	va. 6, gén. 3, veaux 2	va. 5, gén. 2.5, veaux 2	-
3x par semaine sans corne	va. 4, gén. 3, veaux 2	va. 4, gén. 2.5, veaux 2	-
Chaque jour avec cornes	va. 5, gén. 3, veaux 2	va. 4, gén. 2.5, veaux 2	va. 4, gén. 2.5, veaux 2
Chaque jour sans corne	va. 4, gén. 3, veaux 2	va. 4, gén. 2.5, veaux 2	va. 3, gén. 2.5, veaux 2

Courette avec fond non stabilisé (surface minimale en m²)

	Stabulation entravée: 30-60 min.	Stabulation libre 30-60 min.	Stabulation libre sortie à volonté
1x par semaine avec cornes	va. 12, gén. 8, veaux 3	va. 10, gén. 6, veaux 3	courette avec fond stabilisé
1x par semaine sans corne	va. 10, gén. 6, veaux 3	va. 8, gén. 6, veaux 3	courette avec fond stabilisé
3x par semaine avec cornes	va. 14*, gén. 8, veaux 3	va. 12*, gén. 6, veaux 3	courette avec fond stabilisé
3x par semaine sans corne	va. 14*, gén. 6, veaux 3	va. 12*, gén. 4, veaux 3	courette avec fond stabilisé
Chaque jour avec cornes	va. 20*, gén. 10, veaux 4	va. 16*, gén. 8, veaux 4	courette avec fond stabilisé
Chaque jour sans corne	va. 20*, gén. 10, veaux 4	va. 16*, gén. 8, veaux 4	courette avec fond stabilisé

* = les surfaces doivent être suffisamment grandes pour répartir les éléments fertilisants (protection des eaux)

va. = vaches
gén. = génisses